



كلية طب الأسنان



جامعة طنطا

دليل طلاب كلية طب الأسنان

مرحلة البكالوريوس

2024 - 2025



كلمة الاستاذ الدكتور أ.د/ محمد حسين محمود رئيس الجامعة

أبنائي الطلبة والطالبات..... مع إشراقة عام دراسي جديد يطيب لي أن أتقدم لكم بأصدق التهاني وأطيب الأمنيات بعام دراسي موفق حافلا بالعطاء ومكثلا بالنجح يحمل في طياته الأمل بمستقبل مشرق كما أود أن أرحب بأبنائي الطلبة والطالبات الجدد التي تتشرف الكلية باستقبالهم لأول مرة لصبحوا جزءا هاما من نسيج الكلية . واني لانتهاز هذه الفرصة لأعبر عن ثقتي الكبيرة في أسرة الكلية من أعضاء هيئة التدريس والهيئة المعاونة والعاملين والطلاب في العمل سويا تحت مبدأ المشاركة من أجل تحقيق التميز لقطاعات التعليم والأنشطة الطلابية مرتكزين على أسس علمية وتقنية عصرية تتواءم من متطلبات العصر الحديث بما تملكه الجامعة من امكانات عظيمة وكفاءات إبداعية هائلة سوف لا تألو جهدا في دعمها المتواصل بما يحقق رسالة الكلية في بناء شخصية الطالب علميا وفكريا وتكوين شخصيته بصفة عامة. هذا الى جانب الامكانات الضخمة والتسهيلات التي تقدمها ادارة الكلية لتحقيق أهداف الجامعة ورؤيتها المستقبلية. وفي اطار منظومة جامعة طنطا فاننا سنسعى جاهدين لتنشيط وتطوير وتحديث آليات العمل بقطاع شئون التعليم والطلاب انطلاقا من رسالتنا الوطنية نحو خدمة قضايانا التعليمية والعلمية والبحثية وفي خدمة أعضاء هيئة التدريس ومعاونيهم والطلاب من المصريين والوافدين ايماننا بدورنا نحو أبناء أمتنا العربية والأشقاء من دول حوض النيل.

والله تعالى من وراء القصد



كلمة الاستاذ الدكتور
أ.د/ فاتن أحمد صديق أبوطالب
عميد الكلية

ابنائي وبناتي طلاب كلية طب أسنان جامعة طنطا

اهلا بكم في العام الجامعي الجديد ٢٠٢٤ - ٢٠٢٥

أتمني ان يكون عام خير علي الجميع وأن يوفقنا الله لخدمه بلدنا الحبيبة

وهدفنا ان يحظي جميع الطلاب خلال سنوات دراسته بعملية تعليمية مليئة بتراكم المعرفة وتنمية المهارات وتطوير الاتجاهات بما ينعكس مستقبلا علي جودة الخدمة المقدمة للمرضي .
نأمل أن تشهد الفترة المقبلة من خلال عمل جاد ودؤوب ومشاركة نشطة وفعالة من الجميع خطوة جديدة في شئون التعليم والطلاب وجميع أبواب الاداره جاهزه لاستقبالكم والرد علي استفساراتكم بما يخص العملية التعليمية والخدمات والأنشطة الطلابية

اتمني لكم التوفيق دائما



كلمة الاستاذ الدكتور

أ.د/ شيرين عبد المولى على معوض
وكيل الكلية لشئون التعليم والطلاب

أحبائى طلاب كلية طب الأسنان ...

أهلاً بكم فى كليتكم وبيتكم الثانى كلية طب الأسنان جامعة طنطا تسعى الكلية دائماً للإهتمام بالكوادر الشبابية من أبنائها الطلاب من خلال تقديم خدمة تعليمية متميزة لإعداد جيل متميز من أطباء الأسنان قادرين على مواكبة سوق العمل . كما تسعى أيضاً للإهتمام بمختلف النواحي العلمية والعملية والأنشطة الطلابية الثقافية والاجتماعية ودعم النواحي الإنسانية وكافة سبل الترابط بين أبناء الكلية وأعضاء هيئة التدريس والإدارة . لكم منى خالص التحيات والأمنيات بدوام الرقى والتفوق والتميز فى جميع مجالات الحياه والسعى إلى التقدم لبلدنا الحبيبة مصر ...

وفقكم الله والسلام عليكم ورحمة الله وبركاته



كلمة الاستاذ الدكتور
أ.د/ علي محمد الشيخ
وكيل الكلية للدراسات العليا والبحوث

نرحب بكم في كليتكم المتميزة كلية طب أسنان طنطا. الكلية هي أسرتكم الجديدة التي تحتضن أبناءها حتي يصبحوا أطباء أسنان ناجحين ومتميزين. دورنا ودور جميع العاملين بالكلية هو تسليحكم بالعلم الحديث والخبرات اللازمة التي تؤهلكم لأداء هذا الدور علي أكمل وجه. نعدكم بأن نبذل قصارى جهدنا طيلة فترة دراستكم بالكلية من أجلكم ومن أجل راحتكم وتميزكم.



كلمة الاستاذ الدكتور
أ.د/ ياسر محمد المكاكى
وكيل الكلية لشئون خدمة المجتمع وتنمية البيئة

أبنائى وبناتى طلاب كلية طب الاسنان

انتهز فرصة بداية العام الدراسي لأهنيء كل طلاب وطالبات الكلية القدامى و الجدد بالعام الدراسي الجديد واتمنى بأن يكون عامكم الدراسي الجديد عاماً يملؤه النشاط والحيوية وأن ينتهي بحصولكم على أعلى الدرجات. وأن تكون دراستكم بالكلية مثمرة وناجحة وذخيرة بالذكريات السعيدة. الأبناء الأعزاء..أوصيكم بالجدية في الدرس والتحصيل والاستفادة قدرالمستطاع من وقتكم سواء خصصتموه للدراسة أو للنشاط الطلابي، فالأنشطة الطلابية بكل تنوعاتها الثقافية والرياضية والاجتماعية تصقل خبرات الطالب وتوسع مداركه واعلموا أن قطاع خدمة المجتمع جزء لا يتجزأ من ركائز رسالة الجامعة بشكل عام والكلية بشكل خاص وهي التعليم والبحث العلمي وخدمة المجتمع وتنمية البيئة، ولأن كلية طب الاسنان تتمتع بدور ريادي بين كليات الجامعة المختلفة؛ لذا يقع على عاتقها الكثير من المهام والإجراءات في الانشطه المجتمعية لتحقيق أهداف الجامعة الأبناء الأعزاء.. أعذكم أن نقدم لكم كل ما نستطيع من عون لحل جميع المشكلات ومواجهة كل الصعاب التي قد تصادفكم داخل الكلية، وأنتظر منكم الكثير من الاجتهاد والانضباط والنشاط.

المحتويات / الفهرس

• نبذة عن الكلية
• رسالة ورؤية الكلية
• الهيكل التنظيمي لقطاع شئون التعليم والطلاب
• رسالة ورؤية قطاع شئون التعليم والطلاب
• رعاية الشباب
- أسماء السادة العاملين بإدارة رعاية الشباب
- الأنشطة الطلابية
- الخدمات الطلابية
- خدمات طلابية إضافية
- دواليب الحفظ الخاصة بالطلاب
- برامج التبادل الطلابي
• الانحة مرحلة البكالوريوس
• الانحة مرحلة البكالوريوس للنظام العام (نظام الساعات المعتمدة)
• القواعد المنظمة للدراسة والامتحانات بالكلية
- قواعد عامة لنظام الدراسة
- المناهج الإلكترونية
- الحرمان من دخول الامتحانات لعدم الالتزام بالحضور بنسبة مرضية
-الاعفاء من دخول الامتحان
- عذر عن دخول الامتحان للحالة المرضية
- التخلف بدون عذر
- القواعد المتبعة قبل وأثناء الامتحان
- إلغاء الامتحان
- رصد الدرجات
- قواعد التيسير
- الرسوب
- التظلمات (إعادة رصد الدرجات)
- آلية دعم الطلاب المتفوقين والمتعثرين
- مرتبة الشرف
- الامتحانات التكميلية للحاصلين على الشهادات المعادلة
- فرص القيد

نبذة عن ...

نشأة كليه طب الأسنان



أنشئت كلية طب الأسنان بجامعة طنطا في العام الجامعي ١٩٧٤/٧٣ وكانت ملحقة بكلية الطب كقسم تابع لها .. وفي العام الجامعي ١٩٧٧/٧٦ تم فصلها عن كلية الطب بموجب القرار الوزاري رقم ١٤٤٢ في ١٢/٢٦/١٩٧٦ لتصبح مستقلة بذاتها ثم انتقلت بصفة مؤقتة إلى العيادة الشاملة لحين الإنتهاء من تجهيز مقرها الدائم .

وعند افتتاح المجمع الطبي في إبريل ١٩٨٢م كانت كلية طب الأسنان أولى ثلاث كليات إحتلن موقعهن الجديد حيث توسطت كلتي الطب والصيدلة ويتكون مبنى كلية طب الأسنان من سبعة طوابق شيدت على أحدث النظم العلمية وبها إحدى عشر قسما علمياً مختلفاً .

ولقد حرصت الكلية منذ اللحظات الأولى لإنشائها على الإرتقاء بمستوى مهنة طب الأسنان وفي سبيل ذلك لم تكتفى الكلية بتخريج نخبة ممتازة من أطباء الأسنان فحسب بل قامت بفتح باب القيد للدراسات العليا في التخصصات المختلفة.

ولم يكن تخريج الأطباء المتخصصين هو الهدف الأوحد للكلية ولكنها من خلال السادة أعضاء هيئة التدريس بالكلية ومعاونيهم تسهم بدرجة مؤثرة وفعالة في خدمة المجتمع حيث تقوم باستقبال أعداد كبيرة من مرضى الأسنان يوميا لعلاجهم مجانا بأقسام الكلية المختلفة مساهمة منها في رفع المستوى الصحي ورفع المعاناة عن أبناء الوطن .

ولم يقتصر نشاط الكلية على خدمة المرضى داخل الاقسام فقط ولكن الكلية تقوم بعمل مسح طبي على القرى المحيطة بالمحافظة و تنظيم قوافل طبية الى أنحاء الجمهورية بما في ذلك المناطق النائية للتعرف ميدانيا على أمراض الفم والأسنان المنتشرة في هذه المناطق وعلاجها ويتم ذلك عن طريق أحدث سيارة مجهزة بوحداث الأسنان في الشرق الأوسط والتي تمتلكها الكلية كمنحة من هيئة المعونة الأمريكية.

وتم افتتاح القسم الداخلي لجراحة الفم والوجه والفكين على أحدث المستويات العلمية ثم العلاج الاقتصادي والعلاج بالليزر و انشاء وحدة لخدمة نوى الاحتياجات الخاصة.

رؤية الكلية ورسالتها والأهداف الإستراتيجية

الرؤية :-

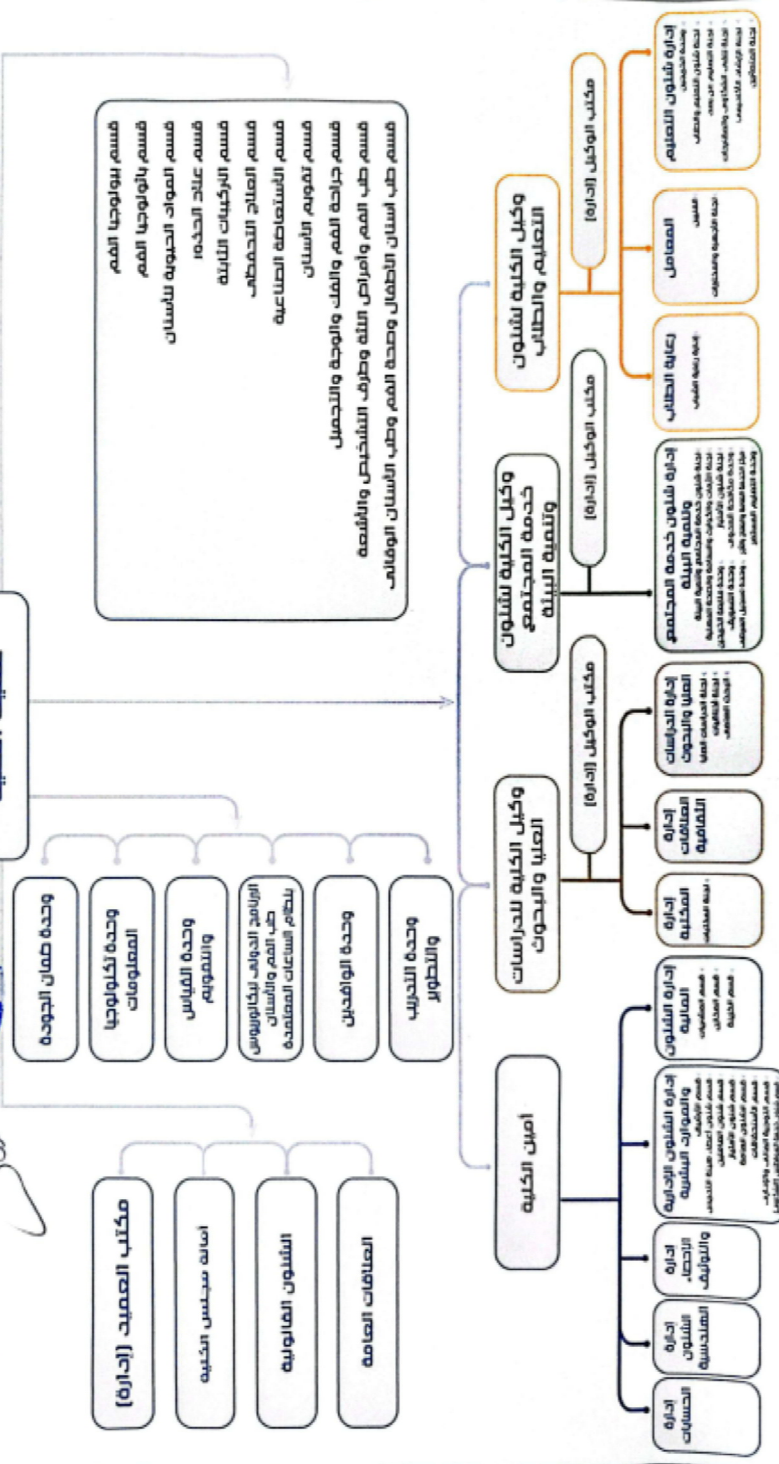
الريادة محليا و دوليا في مجال التعليم و البحث العلمي و الخدمة المجتمعية وفقا للمعايير الدولية لطب الأسنان المتميز لتحقيق التنمية المستدامة .

الرسالة :-

تلتزم كلية طب الأسنان - جامعة طنطا بتقديم تعليم طبي راق و متميز لإعداد خريجين مؤهلين مهنيا و اخلاقيا لتلبية احتياجات المجتمع و مواكبة التطورات العالمية في مجال البحث العلمي في طب الأسنان لخدمة مجتمعية متميزة.

الاهداف الإستراتيجية

١. ضمان الجودة للحصول على الاعتماد الأكاديمي المستمر .
٢. تطوير البرامج التعليمية والمقررات الدراسية.
٣. تطوير البحث العلمي وتعزيز القدرات الإبداعية والابتكارية.
٤. مشاركة مجتمعية فعالة وإعلاء قيمة المسؤولية الاجتماعية.
٥. زيادة وتحسين الرضا الوظيفي العام بالكلية.
٦. تنمية الموارد البشرية بالكلية.
٧. تفعيل نظم المتابعة وتحسين طرق التقويم.
٨. الارتقاء بالميزات التنافسية للكلية.



السادة عمداء الكلية منذ إنشائها

الفترة	الوظيفة	الاسم	مسلسل
العام الجامعي ١٩٧٣/١٩٧٤	مؤسس الكلية وقام بالإشراف على كلية طب الأسنان كقسم تابع لكلية الطب البشري	أ.د/محمود الحضري	١
من ١٩٨٢/٩/١٨ حتى ١٩٨٤/١١/٢	عميداً لكلية	أ.د/محمد ناجي هلهول	٢
من ١٩٨٤/٥/٥ إلى ١٩٨٥/١٠/٣٠	عميداً لكلية	أ.د/ فؤاد إبراهيم كامل	٣
العام الجامعي ١٩٨٦/١٩٨٧	مشرفاً على الكلية	أ.د/ عبد الباسط النجار	٤
العام الجامعي ١٩٨٧/٨٨	مشرفاً على الكلية	أ.د/ نبيل عمر غاربو	٥
العام الجامعي ٨٩/٨٨	مشرفاً على الكلية	أ.د/حامد الفطاطري	٦
من ١٩٨٩/١١/٢٣ إلى ١٩٩٨/١٢/١١	عميداً لكلية	أ.د/يحيى محمود البغدادى	٧
من ١٩٩٨/١٢/١٢ إلى ٢٠٠٤/١٢/١١	عميداً لكلية	أ.د/ محمد محمد نصار	٨
من ٢٠٠٥/٣/١ إلى ٢٠٠٦/٧/٣١	عميداً لكلية	أ.د/عبد الفتاح صدقة	٩
من ٢٠٠٦/١٠/٣٠ إلى ٢٠١٠/١٠/٩	عميداً لكلية	أ.د/ شكرية محمد غنيم	١٠
من ٢٠١١/١/١٢ إلى ٢٠١٨/٧/٣١	عميداً لكلية	أ.د/ هدى محمد أمين رشاد	١١
من ٢٠٢٠/١١/١٨ إلى ٢٠٢٣/١١/١٨	عميدا لكلية	أ.د/ حاتم السيد أمين محمد أحمد	١٢
من ٢٠٢٤/٥/١ حتى الآن	عميدا لكلية	أ.د/ فاتن أحمد صديق أبو طالب	١٣

السادة وكلاء الكلية منذ إنشائها

أولاً : وكلاء الكلية لشئون التعليم والطلاب

مستسل	الاسم	الفترة
١	أ.د/ محمد محمود أمين	من ١٩٨٥/٨/١١ حتى ١٩٨٥/١٠/٣٠
٢	أ.د/ سامية أحمد درويش	من ١٩٨٥/٨/١٢ حتى ١٩٨٧/١/١٤
٣	أ.د/ يحيى محمود البغدادى	من ١٩٨٧/١/١٥ حتى ١٩٨٩/١١/٢٢
٤	أ.د/ حنفى محمود سعيد	من ١٩٨٩/١٢/٢١ حتى ١٩٩١/٣/٣١
٥	أ.د/ عادل محمد راغب عبد العاطى	من ١٩٩١/٧/١ حتى ١٩٩٤/٦/٣٠
٦	أ.د / حسين يحيى السيد عبد ربه	من ١٩٩٤/٧/١ حتى ٢٠٠٠/٦/٣٠
٧	أ.د/ محمد خميس التونى	من ٢٠٠٠/٩/١٨ حتى ٢٠٠٣/٩/١٨
٨	أ.د/ مجدى مصطفى محمد	من ٢٠٠٥/٨/١٦ حتى ٢٠٠٨/٨/١٦
٩	أ.د/ حسين إبراهيم سعودى	من ٢٠٠٨/١٢/١ حتى ٢٠١١/١١/٣٠
١٠	أ.د / ثريا محمد جنيد	من ٢٠١١/١٢/١ حتى ٢٠١٤/٨/١٩
١١	أ.د / ناهد عبدالمجيد أبوهميلة	من ٢٠١٤/٨/٢٠ حتى ٢٠١٧/٧/٣١
١٢	أ.د/ عبير مصطفى دراج	من ٢٠١٧/١٠/٣ الى ٢٠٢١/٣/٢٢
١٣	أ.د/فاتن أحمد أبوطالب	من ٢٠٢١/٣/٢٣ الى ٢٠٢٤/٤/٣٠
١٤	أ.د/ شيرين عبد المولى على	٢٠٢٤/٨/١ حتى الآن

ثانيا : وكلاء الكلية للدراسات العليا والبحوث

الاسم	الفترة	مستسل
أ.د/ سامية أحمد درويش	من ١٩٨٧/١/١٥ حتى ١٩٨٩/١٢/٢٠	١
أ.د/ أمينة هانم حسن عدس	من ١٩٨٩/١٢/٢١ حتى ١٩٩٨/١٢/٢٠	٢
أ.د/ محمد مسعد نصار	من ١٩٩٥/١٢/٢١ حتى ١٩٩٨/١٢/١١	٣
أ.د/ عبد الفتاح عبد المنجى صدقة	من ١٩٩٩/٥/١٦ حتى ٢٠٠٥/٢/١	٤
أ.د/ شكرية محمد غنيم	من ٢٠٠٥/٨/٣ حتى ٢٠٠٦/١٠/٢٩	٥
أ.د/ عبد الحميد الشريف	من ٢٠٠٨/٩/٢ حتى ٢٠٠٩/٨/٣	٦
أ.د/ هدى محمد الجندى	من ٢٠٠٩/١١/١٠ حتى ٢٠١٢/١١/٩	٧
أ.د/ وداد محمد عثمان	من ٢٠١٢/١١/١٣ الى ٢٠١٨/٧/٣١	٨
أ.د/ منال أحمد الالبيري	من ٢٠١٨/٨/١٢ الى ٢٠١٨/١١/٢٦	٩
أ.د/ علي محمد الشيخ	من ٢٠١٩/١/١٠ حتى الان	١٠

ثالثا : وكلاء الكلية لشئون خدمة المجتمع والبيئة

الفترة	الاسم	مسلسل
من ١٩٩٢/٢ / ١٥ حتى ١٩٩٥ / ٢ / ٢٤	أ.د/ أمال عبد الرحيم	١
من ١٩٩٥ / ٢ / ٢٥ حتى ٢٠٠١ / ٢ / ٢٤	أ.د/ عادل راغب	٢
من ٢٠٠١ / ٣ / ٢٧ حتى ٢٠٠٢ / ١٠ / ٢٥	أ.د/ فاطمة هنداوى	٣
من ٢٠٠٣ / ٣ / ٢٣ حتى ٢٠٠٩ / ٣ / ٢٣	أ.د/ فؤاد شهيبي	٤
من ٢٠٠٩ / ١١ / ١٠ حتى ٢٠١٢ / ١١ / ٩	أ.د/ صفاء مختار جاب الله	٥
من ٢٠١٢ / ١١ / ١٣ الى ٢٠١٧ / ٧ / ٣١	أ.د/ فاضل السعيد	٦
من ٢٠١٧ / ٩ / ٢٤ حتى ٢٠٢٤ / ٧ / ١	أ.د/ محمد أمون الشيخ	٧
٢٠٢٤ / ٨ / ١ حتى الآن	أ.د/ ياسر محمد مكاكى	٨

أمناء الكلية منذ إنشائها

١	السيد/ حمدي عبد الظاهر الغريب
٢	السيد/ فاروق الششتاوي
٣	السيد/ صبري أسعد
٤	السيد/ عبد القادر هدهد
٥	السيد/ محفوظ إبراهيم ناجي
٦	السيدة/ ليلى عثمان الطحان
٧	السيد/ محمد عبد الحليم عوض
٨	السيد/ أحمد الجوهري البربري
٩	السيد/ محمد رضا الدواس
١٠	السيد/ عثمان عبد الفتاح عثمان
١١	السيد / السيد البدوي إبراهيم سنان
١٢	السيد / حسن عرفه عمران
١٣	السيد/ محمد محمد المراسي
١٤	السيد /محمد السيد العشماوي
١٥	السيد / محمد عبد الفتاح الجنزوري

أسماء السادة رؤساء الأقسام العلمية بالكلية

أ.د/ عبير مصطفى عبد الغنى دراج	قائم بعمل رئيس قسم علاج الجذور
أ.د/ ماجدة العراقي سليمان شلبي	رئيس قسم العلاج التحفظي
أ.د/ حسناء فؤاد عبدالعزيز	رئيس قسم بيولوجيا الفم
أ.د/ سحر محمود غرابه	رئيس قسم طب الفم وأمراض اللثة وطرق التشخيص والأشعة
أ.م.د/ احمد محمد محيي الدين عطية علم الدين	قائم بعمل رئيس قسم الإستعاضة الصناعية
أ.د/ محمد محمد الليثي	رئيس قسم تقويم الاسنان
أ.د/ خالد عبدالحميد سعد	رئيس قسم جراحة الفم
أ.م.د/ أحمد ابراهيم الدسوقي	قائم بعمل رئيس قسم طب اسنان الاطفال
أ.م.د/ ايمان محمد صبحي عواد البحراوي	قائم بعمل رئيس قسم المواد الحيوية للأسنان
أ.د/ وليد محمد عبد المجيد الشهاوى	قائم بعمل رئيس قسم التيجان و الجسور
أ.د/ حمدي عبدالمتجلي متولي	رئيس قسم باثولوجيا الفم

السادة أعضاء هيئة التدريس و الهيئة المعاونة بالاقسام العلمية بالكلية

قسم العلاج التحفظي

الاسم	الدرجة الوظيفية
مصطفى محمد احمد حسن	استاذ متفرغ
حسين يحيى السيد عبد ربه	استاذ متفرغ
سالم عبد اللطيف المحلاوى	استاذ متفرغ
ثريا محمد زكى جنيد	استاذ متفرغ
وداد محمد عبد الله عثمان	استاذ متفرغ
على ابراهيم عبد الله	استاذ متفرغ
ماجدة العراقى سليمان شلبى	استاذ متفرغ
فاطمة الحسينى حسن منصور	استاذ مساعد
الزهران محمد مصطفى المرحومى	مدرس
احلام عبد الجليل احمد نصار	مدرس
ايمان عبد الغنى ابو الفتوح شبل مقلد	مدرس
اسماء ابو بكر عبد اللطيف راشد	مدرس
ياسمين محمد طه حمودة	مدرس
ليلى طاهر محمد قشقوش	مدرس
خلود السيد السيد مرسى	مدرس
سارة احمد معوض جامع	مدرس مساعد
ميادة عبد العاطى السيد عبدالحميد	مدرس مساعد
هند على ابراهيم الجنش	مدرس مساعد
احمد محمد عيد عبد الديب	مدرس مساعد
عبد الرحمن احمد السيد الشيخ	مدرس مساعد

مدرس مساعد	هبة الحسيني عبد الله احمد محمود
مدرس مساعد	ياسمين احمد ابراهيم القاضي
مدرس مساعد	مروه رضا المصلحي رجب
مدرس مساعد	محمد عبد الغني محمد عبد الغني
مدرس مساعد	محمد حمدي محمد التطاوي
معيد	ايناس مصطفى امين قنديل
معيد	اميره نبيل مصطفى كمال هلا
مدرس مساعد	ياسمين حسن جمال الدين نصار
معيد	ابرار فتحي سيد احمد
معيد	اسراء احمد عبد السميع
معيد	امل يحيى محمود سرور
معيد	نور هان طلعت بلتاجي
معيد	مها مسعد محمد عبد الهادي
معيد	سيماء يسري محمد الرفاعي
معيد	مروة عبد الواحد عبد الله السيد
معيد	خلود محمد ابراهيم ابراهيم المنوفي
طبيب مقيم	أحمد شوقي محمد الغرباوي
طبيب مقيم	محمد عبد الله حسن حسني الصيرفي
طبيب مقيم	علي محمد علي ابو سريع
طبيب مقيم	شدوي انور عبد المجيد السمدوني
طبيب مقيم	لبنى ابراهيم محمد شفيق ابراهيم الشافعي
طبيب مقيم	مريم السيد فاروق قنديل
طبيب مقيم	اسراء انوار توفيق الحاج علي
طبيب مقيم	أميرة عبد الرحمن سعد الفرماوي
طبيب مقيم	ريم سعيد بدوي امام
طبيب مقيم	أحمد المغربي شفيق ابو السعود
طبيب مقيم	نوران محمد محمد السيد نور
طبيب مقيم	ميمنة السيد محمد الشرقاوي
طبيب مقيم	مريم عبد الفتاح عبد المجيد علي أحمد
طبيب مقيم	أية أنور حافظ ابراهيم حافظ
طبيب مقيم	أماني جلال مصطفى العشماوي
طبيب مقيم	شيماء عماد عبد المنجي صدقة

قسم علاج الجذور

الدرجة الوظيفية	الاسم
استاذ متفرغ	أ.د/ علي محمود احمد فرج
استاذ	أ.د/ حاتم عبد الحميد محمد الحديني
استاذ	أ.د/ عبير مصطفى عبد الغنى دراج
استاذ	د/ احمد حسين لبيب ابو شنب
استاذ	د/ محمد ابراهيم الشناوى
استاذ مساعد	د/ نفين على عطيه شاهين
استاذ مساعد	د/ ولاء محمد اسماعيل غنيم
مدرس	د/داليا عبد الحميد محمد شريف
مدرس	د / دينا على محمد عطية
مدرس	تقى محمد مختار عبد العزيز راضي
مدرس مساعد	عبد المنعم أحمد عبد المنعم القلشي
مدرس مساعد	حنان محمد مصطفى عرب
مدرس مساعد	محمد فوزى على منصور
مدرس مساعد	محمد صلاح الدين انور ليثى
مدرس مساعد	سحر عبد الله محمود فوده
مدرس مساعد	رائدا احمد عبده ابراهيم السبكي
مدرس مساعد	منى محمد عبد السميع محمد موسى
مدرس مساعد	ندي احمد ابو العينين حشاد
مدرس مساعد	احمد ابراهيم سالم مطايرد
مدرس مساعد	مريم احمد محمد الشريف
معيد	ايه احمد طه شهاب الدين
معيد	هبه عاطف شفيق مصيلحي
معيد	يارا فوزى قطب الجزار
معيد	ألاء سامي عبد الصبور الفقهي
معيد	ألاء عصام احمد ابو ليمون
معيد	أيه علاء الدين عبد الرؤوف أحمد سليم
طبيب مقيم	إبراهيم علي إبراهيم السيد حسن
طبيب مقيم	روضة عبد الله السيد ناشي
طبيب مقيم	عبد الله عبد اللطيف عبد الرسول عبد اللاه
طبيب مقيم	محمد مطيع محمد مرسى جزر
طبيب مقيم	أحمد جمال الدين علي محمد أبو عز
طبيب مقيم	محمد علاء عبد الله منشاوي
طبيب مقيم	نورهان حمدي كمال محمد
طبيب مقيم	اسراء جميل عبد الحميد عبد الفتاح الجدع
طبيب مقيم	رضوي ابو زيد صبحي ابو زيد
طبيب مقيم	نوران أحمد عبد الفتاح عبد العال بده
طبيب مقيم	خلود محمد محمد علي ابو سالم
طبيب مقيم	مي رافت السيد سليم
طبيب مقيم	أمنية كامل عبد المنعم فخر الدين
طبيب مقيم	أحمد ربيع محمد حسن الأشرم

قسم التيجان والجسور

الاسم	الدرجة الوظيفية	الاسم	الدرجة الوظيفية
جابر ابراهيم مسعود	استاذ متفرغ	دعاء شوقي عبد المنعم القلشي	طبيب مقيم
محمد صديق محمد كامل	استاذ متفرغ	وفية شريف محمد صادق	طبيب مقيم
محمد فرج احمد عياد	استاذ متفرغ	مصطفى عزت محمد بدير	طبيب مقيم
محمد عبد المجيد عوض	استاذ متفرغ	فاطمة سعيد محمد مصيلحي عبد العاطي	طبيب مقيم
محمود عبد السلام شكل	استاذ متفرغ	ياسمين عبد الفتاح نصر الفخراي	طبيب مقيم
اماني محمد احمد كورسيل	استاذ متفرغ	ندي ماهر ابو شعيع عبد الحميد خفاجي	طبيب مقيم
وليد محمد عبد المجيد الشهاوي	استاذ	سمر سعيد الاحمدي زين الدين	طبيب مقيم
اشرف عبد الفتاح خليل	مدرس	اية عبد الغفار ابراهيم السبرياوي	طبيب مقيم
فاطمة احمد حساتين موسي	مدرس	أروي خالد فهمي مصطفى الشيخ	طبيب مقيم
شريف السيد خليفة سلطان	مدرس		
شريف مجدى عبد الله الشرقاوي	مدرس		
رضوى محمد اشرف الدسوقي	مدرس		
عبير عاطف يونس محمود	مدرس		
دينا محمد السيد الشقفي	مدرس		
شيماء محمد محمد الطنطاوي	مدرس		
غادة محمد فرج عياد	مدرس مساعد		
انغام ابراهيم صادق الجندى	مدرس مساعد		
رانيا خضر احمد اسماعيل	مدرس مساعد		
رنا عبد الحميد عبد المجيد الجزار	مدرس مساعد		
منى عبد الرحمن عبد الحافظ	مدرس مساعد		
شيماء مصطفى ابراهيم محمد عمر	مدرس مساعد		
معاذ محمد اسامه احمد محمد	مدرس مساعد		
مروه محمد محمد مجاهد	معيد		
محمود رمضان محمود	معيد		
بتول محمد صلاح منصور	معيد		
عمرو يحيي عبد المجيد	معيد		
نهي محمد علي عطية	معيد		
محمد رزق يوسف أبو سعدة	طبيب مقيم		
أحمد حمدي سعيد رجب	طبيب مقيم		
سماء رضا محمد عبد الله	طبيب مقيم		
هبة وجيه مصطفى عبد السلام الشيخ	طبيب مقيم		
عمرو أمين السيد حمودة	طبيب مقيم		
عبد الرحمن محمد محمد سعد خضر	طبيب مقيم		
يارا محمد ابراهيم عبد العزيز علي	طبيب مقيم		
زهراء حسن علي حسن شرشر	طبيب مقيم		
داليا هشام فتح الله محمد ابو النصر	طبيب مقيم		
أسراء سامي رشاد ابراهيم زياد	طبيب مقيم		
الشيماء محمد السيد محمد بد الخالق	طبيب مقيم		
مصطفى علي مصطفى حجر	طبيب مقيم		
منة الله علاء الدين محمود محمد	طبيب مقيم		
محمد أحمد عبد الله ابراهيم شاهين	طبيب مقيم		
ندي ميمي محمد محمد الشناوي	طبيب مقيم		
نادين حمدي محمد عبد الله ابو حسين	طبيب مقيم		
حسام عبد الحق عبد الحكم سعد	طبيب مقيم		
شيماء صلاح محمد عبد المنعم الشرقاوي	طبيب مقيم		
اية صبحي عبد المنجي أبو هند	طبيب مقيم		
أحمد محمد عبد الحليم علي	طبيب مقيم		

قسم أمراض الفم

الاسم	الدرجة الوظيفية
أ.د/ عادل محمد راغب عبد المعطي	استاذ متفرغ
أ.د/ ناهد عماد الدين عبده أبو عضمة	استاذ متفرغ
أ.د/ ايمان صبحي عبدة الشامي	استاذ متفرغ
د/ وفاء عبد الرحمن مصطفى منصور	استاذ متفرغ
أ.د/ سناء محمود انيس صالح	استاذ متفرغ
أ.د/ شكرية محمد اسماعيل غنيم	استاذ متفرغ
أ.د/ هناء محمد حسن الجزائريلى	استاذ متفرغ
د/ ايمان محي الدين ابراهيم مجاهد	استاذ متفرغ
أ.د/ امال محمد خليل الديب	استاذ متفرغ
د/ حمدي عبد المتجلى متولي عبد العال	استاذ
د/ السيد محمد السيد دراز	استاذ
د/ احمد عبد العزيز محمد عيسي	استاذ مساعد
د/ راضين حسن محمد العطار	مدرس
د/ هبة السيد محمد يوسف	مدرس
د/ بسنت حمدي ابراهيم ابو زيد	مدرس
د/ احمد نعمان علي علي المزين	مدرس
د/ يمنى صالح عبد العزيز صالح	مدرس مساعد
د/ نورا عبد النبي العراقي شلبي	مدرس مساعد
د/ ايه عبد الغنى يوسف الحمزاوى	مدرس مساعد
د / حسام حسن السيد السيد حبيش	معيد
د/وليد صابر عبد الحميد موسي	معيد
مادونا عاطف مرقص شنودة	معيد
سمر مصطفى عبد الجيد عبد الحميد عامر	معيد
رانيا أسامة أحمد عبد الخالق	معيد
عبير سامي عبد الكريم علي العباسي	معيد
ايمان فرغلي احمد ابو الليل	معيد
هدير مسعود عبد المغني دراز	معيد
ايمان حسان ملاح احمد انور	معيد
سارة حسين اسماعيل عليوة	معيد
هاجر محمد العليمي اسماعيل مطر	معيد
أميرة طارق سليمان شمس	معيد
ياسمين زكريا فؤاد زكريا سند	معيد
الاء محمد احمد الشناوي	معيد
نورهان خالد محمود ابراهيم	معيد

قسم جراحة الفم والوجه والفك والتجميل

الاسم	الدرجة الوظيفية	الاسم	الدرجة الوظيفية
محمد سعد خضر	استاذ متفرغ	محمد محبوب مصطفى الشاذلي	معيد
عبد الفتاح عبد المنجي عبد الفتاح صدقه	استاذ متفرغ	أكرم أحمد إبراهيم سعد	معيد
محمد مناي محمد سيد شوشان	استاذ متفرغ	مؤمن ابراهيم فؤاد الجزار	معيد
خالد عبد الحميد سعد العزب	استاذ	إبراهيم رضا حلمي أحمد سمور	معيد
محمد عبد الحكيم محمد الشال	استاذ	أنجي محمود دسوقي الشرايبي	معيد
محمود السيد محمد خليفه	استاذ	حازم سيد احمد ابراهيم الغباشي	معيد
ابراهيم محمد محمد نوير	استاذ	محمد عباس أبو النصر عبد المطلب الجيار	معيد
رفيق رمضان بدير ابراهيم	استاذ مساعد		
عماد السيد فهم عيسى	استاذ مساعد		
محمد كمال عيد السيد علام	استاذ مساعد		
ايمان محمد السعيد عبد القادر برج	مدرس		
أحمد مصطفى بكر الشريف	استاذ مساعد		
مروه طه ابراهيم محمد عبدالله	مدرس		
مرام نشأت السيد بريشه	مدرس		
منى سامي محمد شتا	مدرس		
وسام حامد عبد الغنى السعدنى	مدرس		
أحمد جمال طه أبو شهبه	مدرس		
احمد عبد اللطيف مصلح عبد الفتاح	مدرس		
احمد حمدي عبد العظيم الكومى	مدرس مساعد		
محمد على محمد حسين	مدرس مساعد		
محمود فيصل عبد العليم ابو الذهب	مدرس مساعد		
علاء عصفور نصر سعادات	مدرس مساعد		
اسلام عبد الحليم عبد المنعم	مدرس مساعد		
ايمن محمد عبد الرحيم عراقيب	مدرس مساعد		
سارة عبد الرحمن أنور دغدي	مدرس مساعد		
محمد عبد المنعم محمد عمر ابو سعده	معيد		
نوران محمد احمد اسماعيل	معيد		
احمد ناصر احمد حلمي سليم	معيد		
خالد حمودة احمد حمودة	معيد		
أسماء محمد صلاح عاطف مجاهد	معيد		
المعتز بالله عبد الله توفيق	معيد		
إسراء أحمد عبد العال	طبيب مقيم		
محمد صبحي عبد الحميد عبد المعبود	طبيب مقيم		
كريم السيد السعيد ورد	طبيب مقيم		
أحمد ابراهيم رجب محمد البهواش	طبيب مقيم		
هيثم نبيل عبد الحميد مرسى عبد الحميد	طبيب مقيم		
عبير صبري عبد العزيز الصاوي	طبيب مقيم		

قسم بيولوجيا الفم

الاسم	الدرجة الوظيفية
نجلاء بهجات ناجى محمد عيسوي	استاذ متفرغ
الفت محمد احمد جاب الله	استاذ متفرغ
حسناء فؤاد عبد العزيز	استاذ
راجية البرنس حسين نور الدين	استاذ متفرغ
هبة محمد ابراهيم الطوخي	استاذ
امل محمد عزت مصطفى عبد الحميد	استاذ
داليا حسنى السيد زهران	استاذ
جيهان شحاته البسطويسى حسن	استاذ مساعد
منى عاصم محروس عبد المطلب	استاذ مساعد
سوزان انور محمد العمى	مدرس
رضا جابر صالح عبد النبى	استاذ مساعد
سارة ياسر حسن ابو على	استاذ مساعد
حنان فؤاد ابراهيم عبد المقصود الدميري	مدرس
وفاء يحيى ابراهيم الغنيمى	مدرس
مى بدر الدين عبد العزيز هلال	مدرس
اياه انور محمد الشريف	مدرس
فاطمة نعيم عبد العظيم الشراقوى	مدرس مساعد
اسماء شاكر محمد الششتاوى	مدرس مساعد
ايمان السيد السيد القاضي	مدرس مساعد
امينة شوقى احمد الشناوى	معيد
شيماء غريب حجازي غريب محمود	معيد
اسراء محمد مصطفى السيد شلبي	معيد
اسراء صبحي عبد المنجي أبو هند	معيد
نسمة حمدي محمود كامل حسنين صبيح	معيد
هويدا عبد العزيز محمد ندا	معيد
سهيلة مختار محمد الخولي	معيد
اياه يوسف عبد السلام أبو هاشم	معيد
الاء محمد عبد ربه السبحي	معيد
علا أحمد محمد محمود الشريف	معيد
علياء خالد محمود سعد	معيد
منال محمد أحمد عثمان النحاس	معيد
شيماء عبد الرحيم مصطفى الشوربجي	معيد
رحاب رفعت سعيد محمد	معيد
أميرة جمال مصطفى سلام	معيد

قسم طب الفم وامراض اللثة وطرق التشخيص والاشعة

الدرجة الوظيفية	الاسم
استاذ متفرغ	سامية احمد درويش
استاذ متفرغ	عبد العزيز احمد محمد سعيد
استاذ متفرغ	امال عبد الرحيم محمد الحصى
استاذ متفرغ	محمد محمد مسعد نصار
استاذ متفرغ	ابتسام عبد الخالق محمد الزفزاف
استاذ متفرغ	اميمة محمد حلمى عفيفى
استاذ متفرغ	محمد عبد الله محمود ابراهيم
استاذ متفرغ	منى يحيى عبد الرازق
استاذ متفرغ	لبنى عبد المنعم محمد الجمال
استاذ متفرغ	ماهر محمد التونسي
استاذ متفرغ	ندى محمود محمود الغراب
استاذ متفرغ	هدى محمد عبده الجندي
استاذ متفرغ	سهير شوقى خضيرى
استاذ	كريماني سيد محمد السوداني
استاذ	سحر محمود فوزى غرابه
استاذ	حافظ محمد حافظ دياب
استاذ	شيرين عبد المولي علي معوض
استاذ	ياسر محمد متولي المكاكي
استاذ	ملاك يوسف محمد شخبه
استاذ مساعد	سهير السيد محمد الخولى
استاذ مساعد	تامر الامير ابو شادى
مدرس	غادة عبد السميع زكى عبد القوي
مدرس	شروق محمد محمد جمال الدين
مدرس	دعاء احمد يوسف بيومى
مدرس	محمد عمر البرعى البعل
مدرس	باسم نبيل محمد الفحل السيد
مدرس	احمد محمد محمد بدر
مدرس	رحاب فؤاد الحاج احمد غرابه
مدرس	رضا صابر معوض صبره
مدرس	مى عاطف حسن السيد
مدرس	محمد حمدي هلال فتح الباب
مدرس	صافيناز صالح محمد سعيد صالح
مدرس	احمد محمد محمد موسى الغايش
مدرس	عمرو مصطفى طه جبر
مدرس	منى الاحمدى عبد الحميد المليجي

مدرس مساعد	هبة حسان احمد نعينع
مدرس مساعد	بنان لطفي محمد ابو عجوة
مدرس مساعد	سماح لطفي عبد المولى قرشم
مدرس مساعد	ساره احمد محمد صاغة
مدرس مساعد	عمرو انور محمد الليثي يوسف
مدرس مساعد	نورا سعيد السيد محمد رسلان
مدرس مساعد	غدير خليل محمد محمد الباجوري
مدرس مساعد	مها حسن ابراهيم زيدان
معيد	رانيا حسن عبد القادر الكاشف
معيد	محمد عبد الفتاح عبد المقتدر
معيد	ريهام عبد الستار اسماعيل فرج
طبيب مقيم	أحمد هشام أبو بكر أبو المعاطي
طبيب مقيم	أحمد رمضان شوقي السيد العزب
طبيب مقيم	معتز وحيد محمد السيد
طبيب مقيم	هديل محمد محمود عبد العزيز حافظ
طبيب مقيم	أحمد محمد عبد الرازق محمد علي
طبيب مقيم	علياء سعيد محمد كشك
طبيب مقيم	ابه رضا عبد الحميد المنشاوي
طبيب مقيم	نيرة محمد أحمد زكي برغوث
طبيب مقيم	مريم مرقص نصر مرقص حنا
طبيب مقيم	اية ابراهيم محمد عبد المجيد ابو احمد
طبيب مقيم	الاء فريد محمد نوح
طبيب مقيم	سماح عبد العزيز أحمد ظلط

قسم طب اسنان الاطفال

الاسم	الدرجة الوظيفية
فاطمة عبد المنعم احمد الهنداوى	استاذ متفرغ
نجوى عبد الهادى غنيم	استاذ متفرغ
امينة محمد النبوى الحصرى	استاذ متفرغ
حاتم السيد امين محمد محمد	استاذ وقائي
ناهد عبد المجيد ابو هميلة	استاذ
عرفه محمد عرفه خطاب	استاذ مساعد
احمد ابراهيم الدسوقي ابراهيم محمد حماد	استاذ مساعد وقائي
محمد حسن حساتين البيومي	استاذ مساعد وقائي
شيماء شعبان محمد الدسوقي	مدرس
حسام ماهر محمود السيد	استاذ مساعد وقائي
سارة عبد العزيز احمد جنة	مدرس
ناهد سعيد السيد شكر	مدرس
ناتسى محمد متولى قنديل	مدرس
شيماء مصطفى محمود حدوة	مدرس
احمد عزت عبد العظيم داود	مدرس
نورا اسماعيل السيد ابو زينة	مدرس
محمد صلاح مصطفى عبد الخالق غالى	مدرس
لميس احمد ابو اليزيد علي الغريب	مدرس
سارة حسنى احمد اسماعيل	مدرس
ايهاب سليمان محمد سليمان	مدرس مساعد
اميره مصطفى مصطفى مصطفى	مدرس مساعد
ايه مجدى سليمان السعدنى	مدرس مساعد وقائي
نورا مصطفى محمد ابو شنادي	مدرس مساعد
هدير عبد الوهاب اي الدين	مدرس مساعد
الشيماء ابراهيم عبد العزيز السندوبى	معيد وقائي
احمد محمد سويلم محمد	معيد
ريهام عبد الواحد مليجى اللين	معيد
إيمان وحيد محمد ششتاوي محمد أبو سمرة	معيد
نور محمد رمضان الشنشوري	طبيب مقيم
أسراء كمال محمود يوسف المدبولي	طبيب مقيم
مريهان شوقي احمد الشناوي	طبيب مقيم
بسمة خالد السيد خطاب	طبيب مقيم
رشا ناصر عبد الحميد عطا الله	طبيب مقيم
أيه أحمد توفيق محمد الهلباوي	طبيب مقيم
مريم أيمن عبد الحكيم علي جعفر	طبيب مقيم
عبد الرحمن هاني مصباح عامر	طبيب مقيم
اية عبد الرازق عبد الحفيظ بكر	طبيب مقيم
رحاب عبد المنعم عبد النبي فرج	طبيب مقيم
رانيا وجيه راشد شهاب الدين	طبيب مقيم

قسم تقويم الأسنان

الاسم	الدرجة الوظيفية
أ.مدحت محمد السخاوي	استاذ متفرغ
أ.محمود ابراهيم علي الشناوي	استاذ متفرغ
أ.صفاء مختار محمد جاب الله	استاذ متفرغ
أ.ايمان مصطفى عباس الشوربجي	استاذ متفرغ
أ.صفاء علي علي غباشي	استاذ
أ.غاده عبد الفتاح الميهي	استاذ
أ.عطيه عبد الوارث عبد الرازق يوسف	استاذ
محمد محمد الليثي قنبر	استاذ مساعد
نهله السيد محمد جمعه	استاذ مساعد
نيفين محمد فخري محسن أبو طه	أستاذ مساعد
شيماء مصطفى المرحومي	أستاذ مساعد
محمد علي محمود فرج	مدرس
اسامه عبد السلام عيسى	مدرس
محمد حسام الدين سعدالنجار	مدرس
شريف فتحي رمضان مرسي	مدرس
محمد عبد الله ابراهيم محمود السحرتي	مدرس
صفا بسيوني محمود علوي	مدرس
رحاب شهاب الدين علي رجب	مدرس
سالى محمود ابراهيم الشناوى	مدرس مساعد
محمد سامح سعيد الخولي	مدرس مساعد
نوران محمد عبد الوهاب عيسى	مدرس مساعد
مريم هشام محمد ابراهيم الطوخي	مدرس مساعد
امجد عبد الغفور البسيوني أبو زيد	معيد
فادي جرجس مكرم جرجس	معيد
سارة أشرف محمد الفقي	طبيب مقيم
محمد يسري محمد عبد الحافظ	طبيب مقيم
أحمد سالم عبد الحميد راجح	طبيب مقيم
ميرنا عبد العزيز محمد عبد العزيز	طبيب مقيم
أسراء علي فرحات موسي	طبيب مقيم
مهند محمود محمد السخاوي	طبيب مقيم
ميرا صفوت حنا رزق صليب	طبيب مقيم
رانيا يحيي عبد المجيد عبد المجيد درويش	طبيب مقيم
تقي اشرف فتحي علي عبد المجيد	طبيب مقيم
فاطمة جمال عبد السلام أحمد ضيف	طبيب مقيم

قسم الاستعاضة الصناعية للأسنان

الاسم	الدرجة الوظيفية
زينب احمد حسين الشوربجي	استاذ متفرغ
محمد نبيل عطيه الجندي	مدرس متفرغ
ابراهيم رمضان احمد التركي	استاذ متفرغ
عطية على عطية الجندي	استاذ متفرغ
ناهد احمد كامل الكاشف	استاذ متفرغ
هدى محمد امين رشاد	استاذ متفرغ
فاضل السعيد عبد الفتاح البهوتي	استاذ متفرغ
مها مصطفى حليم فهمي	استاذ متفرغ
ايمان عبد السلام محمد شكل	استاذ متفرغ
على محمد على الشيخ	استاذ
محمد مامون محمد الشيخ	استاذ
فاتن احمد صديق أبو طالب	استاذ
عزة عبد المنعم على حسن السجاعي	أستاذ متفرغ
احمد محمد محيي الدين عطية علم الدين	استاذ مساعد
محمد يوسف عبد الفتاح يوسف	استاذ مساعد
تامر محمد نصر مصطفى	استاذ مساعد
زينب محمود عبد العال إبراهيم	مدرس متفرغ
امل عبد العزيز محمد سالم	مدرس
احمد فتحى السيد الفقى	مدرس
ندى عبد القادر المرشدى جاد عمر	مدرس
امل محمد بسيونى ابراهيم	مدرس
محمد محمد جمال عبد الحميد الكفراوى	مدرس
فاطمة عبد الرازق محمد على	مدرس
مها ماجد عبد الله ابو شادى	مدرس
مروة محمد احمد عامر	مدرس
نهلة يس عبد الرحيم يس	مدرس مساعد
رحاب محمد محمد عبد الله	مدرس مساعد
وفاء يوسف عطية العشرى	مدرس مساعد
نشوى على صالح علي	مدرس مساعد
مروة عبد العزيز عبد الوهاب	مدرس مساعد
مى احمد يسرى محمد فاضل الشيخ	مدرس مساعد
سمير هشام ابو الفتوح مقلد	مدرس مساعد
دينا محيى الدين السيد حامد	مدرس مساعد
دعاء محمد علي الجندي	مدرس مساعد

مدرس مساعد	سارة رضا حلمي سمور
مدرس مساعد	رنا اسامة محمد كامل البحراوى
مدرس مساعد	ايمان محمد نصر عطيه عوض
مدرس مساعد	عمرو عزب عبد الفتاح عزب
مدرس مساعد	بهاء الدين محمد عبد العظيم
مدرس مساعد	الاء اسر احمد سليمان
مدرس مساعد	ايناس الهامي السيد نجم
مدرس مساعد	ايمان محمد احمد طعيمه
مدرس مساعد	اسلام عبد الوهاب أحمد داود
مدرس مساعد	نهي ممدوح حامد الكافوري
معيد	خديجة محمد عبد السلام
معيد	نور الهدي ابراهيم زكي
معيد	مصطفى حامد مصطفى
معيد	أسماء مصطفى إبراهيم العشري
معيد	أمينة علي محمد المنشاوي
معيد	أمنية محمد غريب حافظ
طبيب مقيم	أسماء عبد الله حسن حشيش
طبيب مقيم	نادين محمد ربيع العزب الديب
طبيب مقيم	محمد إبراهيم محمد جمعة
طبيب مقيم	محمد فهمي عبد العزيز بدوي قنديل
طبيب مقيم	أسراء عادل علي جاد
طبيب مقيم	سعاد أحمد محمود التباع
طبيب مقيم	محمد أشرف عبد المعطي حسن البخ
طبيب مقيم	هالة سامي علي مليجي قديح
طبيب مقيم	محمود محمد السيد محمد الجميل
طبيب مقيم	مصطفى محمد عبد المحسن سلطان
طبيب مقيم	ابتسام صبحي محمد الطناني
طبيب مقيم	محمد صبري أحمد زنون
طبيب مقيم	يمني السيد مصطفى جمال الدين
طبيب مقيم	عبد الرحمن عاطف محمد عبد العزيز
طبيب مقيم	أسراء أحمد محمد سعيد أحمد عرابي

قسم المواد الحيوية للأسنان

الاسم	الدرجة الوظيفية
منال احمد السيد الابياري	استاذ متفرغ
ايمن السيد حامد السيد اللقوه	استاذ
نبوي عبد المنعم محمد الربيعي	استاذ متفرغ
نهله جمال الدين امام الهلباوي	استاذ
هند المحمدي اليمني الكفراوي	أستاذ مساعد
جيهان عبد المنعم العليمي العطار	أستاذ مساعد
ايمان محمد صبحي عواد البحراوي	استاذ مساعد
نانسي سليمان احمد سليمان فرغل	مدرس
راندا صبري عبد العزيز ابراهيم	مدرس
سامي منصور عبد الله الصفتي	أستاذ مساعد
شاهندا شبل سعيد شبل شلبي	مدرس
ايمان عبد الرؤف توفيق عبد الحليم	مدرس
مى سامى محمد شتا	مدرس
محمد حسن محمد حسن احمد	مدرس
أيناس عبد المنعم الشناوى	معيد
ايناس شاكر صادق السيد	مدرس مساعد
محمد شفيق المرسي مراد	معيد
حمدى احمد عزب بلطى	معيد
أكرم محمد محمد جاد سيد أحمد	معيد
مراد أحمد أحمد كاشف	معيد
دينا عزت أبو زيد محمد	معيد
الاء حسن علي علي ابو شنب	معيد
اية محمد عبد الستار مرسي نويش	معيد
أحمد عباس يوسف حسن عبد العال	معيد
أسماء جمال عبد الحميد محمد	معيد
اسراء اشرف اسماعيل حافظ اسماعيل	معيد
هند محمود عبد الحميد كفاقي	معيد
اية مبروك البدرى زعقوق	معيد
غادة سمير فتحي محمد درة	معيد

الجهاز الإداري بالكلية

السيد الأستاذ/ محمد عبد الفتاح الجنزوري	أمين عام الكلية
السيد / محمد عبدالمنعم النحاس	مدير عام رعاية الشباب
السيدة /هنا سمير طه	مدير شئون التعليم والطلاب
السيد/أحمد الجزار	مراقب الوحدة الحسابية
السيد/ محمد الأشرم	مدير الشئون الإدارية
السيدة/ ناهد سعيد مسعود	رئيس وحدة الاستحقاقات
السيدة /عزة حسن عبد العال	رئيس قسم العلاقات الثقافية
السيد / دعاء محمد كمال	مدير المكتبه
السيد/ محمد ابو مسلم شاهين	رئيس الشئون المالية
السيد / زينب نوفل	إشراف على قسم الدراسات العليا
المهندسة / علا احمد خطاب	رئيس الشئون الهندسيه
السيدة / محمد عميرة	مدير الإدارة القانونيه بالكلية
السيد / هاني عادل عبدالمسيح	مدير وحده تطوير النظم
السيدة/ مينا مجدي	مديرة إدارة الإحصاء
السيد/ محمد الأشرم	مدير إدارة التوجيه المالي والإداري
السيد/ محمد ابو صالحه	مدير المخازن
السيد/زندا ابو حمر	مدير الخزينة
السيدة/أماني حمدي	مشرفه تمرير
السيد/ محمد النحاس	رئيس العلاقات العامة
السيد/ خالد الصعيدي	مكتب عميد الكلية
السيدة / نادية إبراهيم المرحومي	رئيس الشئون العامة

الجهاز الإداري لرعاية الطلاب

مدير عام رعاية الشباب	الأستاذ / محمد عبد المنعم النحاس
أخصائي اجتماعي أول ومسئول اللجنة الاجتماعية والثقافية	الأستاذة / هبة أحمد عبد الشافي
أخصائي رياضي ثالث ومسئول اللجنة العلمية واللجنة الرياضية بنات ولجنة الاسر ولجنة الجواله	الأستاذة/ سحر رجب الشعراوى
أخصائي رياضي ثالث ومسئول اللجنة الفنية واللجنة الرياضية ولجنة الرحلات ومسئول التغذية للطلبة المصريين والماليزيين	الأستاذ/ محمد النحاس

رعاية الطلاب

إدارة رعاية الشباب

تقوم الإدارة على خدمة الطلبة من خلال انشطتها المختلفه والتي تتم على أسس علميه وعلى أيدى قادره على إعداد هذه الرساله اعدادا سليما ولكي تحقق للطلاب رعايه حقيقيه تتعاون فيها كل الجهود التربويه والاجتماعيه للوصول به إلى أرقى المستويات وذلك من خلال التعاون المشترك بين رواد اللجان مسئولى رعايه الشباب وأبناء وأعضاء إتحاد الطلاب جميعا لتنفيذ الخطه الموضوعه .

الخدمات التي تقدمها رعاية الشباب

المساعدات الطلابية :

- (١) صندوق التكافل الإجتماعي : وهو تحقيق الضمان الإجتماعي للطلاب ومعاونتهم على حل المشكلات التي تواجههم وتحول بينهم وبين الإستمرار فى الدراسة .
- (٢) تكافل اجتماعي : بناء علي البحث المقدم من الطلاب يقوم القسم بصرف مبلغ من صندوق التكافل الاجتماعي الخاص بالكلية الي الطلاب.
- (٣) الكتب الدراسية : بناء علي البحث المقدم من الطلاب يقوم القسم بتحديد العدد والتنسيق مع الاقسام العلمية بالكلية لإعطاء الطلاب المستحقة.
- (٤) الادوات : يتم شراء الادوات للطلاب من صندوق التبرعات التي يقوم بها أعضاء هيئة التدريس تحت إشراف الاستاذ الدكتور / عميد الكلية.
- (٥) المصروفات الدراسية : يتم تسديد المصروفات للطلبة الغير قادرين من صندوق التبرعات التي يقوم بها أعضاء هيئة التدريس تحت إشراف الاستاذ الدكتور / عميد الكلية.
- (٦) التغذية بالمطعم الخارجى للجامعة: تهتم إدارة رعايه الشباب بتقديم وجبات غذائيه للطلاب المغتربين خلال العام الجامعى .

لجان اتحاد الطلاب

- ١- اللجنة الاجتماعية والرحلات : تختص بعمل مسابقة الطالب والطالبة المثاليه على مستوى الكلية ، إجراء مسابقة الشطرنج على مستوى الكلية ، عمل حملات التبرع بالدم ، تنظيم الرحلات العلمية والثقافية والترفيهية للطلاب.
- ٢- اللجنة الرياضية: هي إحدى لجان الاتحاد وتعمل على نشر الوعي الرياضى بين طلاب الكلية وتوجيه الطاقات الطلابيه وتنمية المواهب والمهارات المختلفه لدى الطلاب من خلال الإشتراك في الأنشطة الرياضيه المتنوعه وتشمل : (كرة قدم – كرة سله – كرة طائره – كرة اليد – تنس طاوله – مصارعه – ملاكمه – جودو – كارتية – تايكوندو – ألعاب قوى- سباحه – تنس أرض – إسكواش – رفع أثقال)
- ٣ - اللجنة الثقافية : تهدف الي تنمية مواهب الطالب اللغويه والأدبيه فى الشعر.. المقال.. الزجل... القرآن الكريم ..الأحاديث النبويه الشريفه ، إقامة المهرجانات وعقد الندوات الدينيه والعلميه والثقافيه وإعداد وطبع المطبوعات .
- ٤- اللجنة الفنيه : هي إحدى أنشطة رعاية الشباب وتهدف إلى إبراز وتنمية المواهب والقدرات الفنيه التى من خلالها يمارس الطلاب هواياتهم الخاصة .
- ٥- لجنة الجواله والخدمه العامه : إقامة المعسكرات الكشفيه المختلفه للطلاب بهدف نشر الوعي الكشفى .
- ٦ - لجنة الأسر: هي مجموعه من الطلاب يلتقوا حول رائدهم لممارسة الأنشطة المختلفه طبقا للوائح والقوانين التي تقرها اللجنة ولجنة الأسر تشمل جميع الأنشطة.
- ٧- اللجنة العلمية: تختص بعقد الندوات والمحاضرات والمؤتمرات العلمية بهدف تنمية القدرات العلمية والابتكارية ، تشجيع ودعم البحث العلمي لدى الطلاب .

إتحاد الطلاب

- تشكل الإتحادات الطلابية من طلاب الكليات الجامعية المقيدون بها لنيل درجة البكالوريوس والمسددون لرسوم الإتحاد.
- يشكل مجلس إتحاد الكلية سنويا برئاسه الأستاذ الدكتور عميد الكلية أو من ينوبه في ذلك من الساده أعضاء هيئه التدريس .
- رواد لجان مجلس الإتحاد من أعضاء هيئه التدريس.
- رئيس الجهاز الفني لرعاية الطلاب بالكلية .
- أمناء لجان مجلس الإتحاد من الطلاب .
- ينتخب المجلس من بين أعضائه من الطلاب امينا للاتحاد.
- يكون رئيس الجهاز الفني لرعاية الطلاب بالكلية أمينا لصندوق المجلس.

أهداف الإتحادات الطلابية ..

تهدف إتحادات الطلاب إلى تحقيق ما يأتى :-



- ١ - تنمية القيم الروحية والأخلاقية بين الطلاب وتنمية روح القياده وإتاحه الفرص لكل طالب للتعبير عن رأيه.
 - ٢ - اكتشاف مواهب الطلاب ومهاراتهم والعمل على تشجيعها وتنميتها .
 - ٣ - بث الروح الطيبه بين الطلاب وتوثيق الروابط بينهم وبين أعضاء هيئه التدريس والعاملين بالكلية .
 - ٤ - نشر الانشطه الرياضيه والثقافيه والفنيه والكشفيه وتشجيع المتفوقين فيها .
 - ٥ - تكوين الأسر والجمعيات العلميه الطلابيه ودعم نشاطها .
 - ٦ - الإستفادة من طاقات الطلاب فى خدمة المجتمع لما يعود على الوطن بالخير.
 - ٧ - العمل على توثيق العلاقات مع الإتحادات الطلابية الأخرى بكليات الجامعه.
- * يعمل مجلس إتحاد الطلاب فى الكلية على تحقيق أهداف الإتحادات الطلابيه وذلك من اللجان الاتية التى يشرف عليها قسم رعية الشباب بالكلية ..

- لجنة الأسر
- لجنة الجواله والخدمة العامه
- لجنة النشاط الإجتماعي
- لجنة النشاط الرياضي
- لجنة النشاط الثقافي
- لجنة النشاط الفني
- اللجنة العلمية



ويختص مجلس إتحاد طلاب الكلية برسم سياسة إتحاد طلاب الكلية في ضوء البرنامج المعتمد من اللجان .

لجان اتحاد الطلاب

١- لجنة النشاط الاجتماعي وشئون الطلاب..

- إجراء مسابقة الطالب والطالبة المثالية على مستوى الكلية.
- إجراء مسابقة الشطرنج على مستوى الكلية.
- عمل حملات التبرع بالدم.
- تنظيم الرحلات العلمية والثقافية والترفيهية للطلاب . الاشتراك في مسابقة الابحاث الاجتماعية والمقالات التي تنظمها إدارة الجامعة





هى إحدى لجان الاتحاد وتعمل على نشر الوعي الرياضى بين طلاب الكلية وتوجيه الطاقات الطلابية وتنمية المواهب والمهارات المختلفة لدى الطلاب من خلال الإشتراك في الأنشطة الرياضية المتنوعة وتشمل :

(كرة قدم - كرة سلة - كرة طائرة - كرة اليد -- تنس طاولة - مصارعة - ملاكمة - جودو - كارتية - تايكوندو - ألعاب قوى- سباحة - تنس أرض - إسكواش - رفع أثقال)

- وتقام دوره تنشيطيه فى بداية العام الدراسي وذلك بعد الإعلان عنها لإختيار أحسن العناصر من الطلبة والطالبات اللذين يتقدمون إلى قسم رعاية الشباب ومن يقع الإختيار عليه لتمثيل الكلية يقوم بإحضار صورتين ويستخرج له كارنيه من الجامعة
- وتقام أيضا لقاءات ايام رياضيه خلال العام الدراسي مع الكليات الأخرى والجامعات فى مختلف نواحى النشاط ..وكذا الإشتراك فى دورى كليات طب الأسنان على مستوى الجمهوريه.
- وتقوم إدارة رعاية الشباب بتوفير الملابس الرياضية للطلبة والطالبات أعضاء الفرق الرياضية .
- وتقوم إدارة الجامعة بمنح الطلاب الفائزين بالمراكز الثلاثة الأولى على مستوى الجامعة ميداليات وشهادات تقدير
- ويتم إدراج أسماء الطلاب الفائزين بالدليل الرياضي على مستوى الجامعة ويكون من حقهم الإشتراك فى المعسكرات والرحلات للمتميزين رياضيا بالگردقة وشرم الشيخ والعريش نظير إشتراك رمزى .

٣ - اللجنة السياسية و الثقافية ..

- إقامة المهرجانات وعقد الندوات الدينية والعلمية والثقافية وإعداد وطبع المطبوعات .
- تنمية مواهب الطالب اللغوية والأدبية في الشعر.. المقال.. الزجل... القرآن الكريم ..الأحاديث النبوية الشريفة.
- إقامة معارض للكتب العلمية والثقافية والدينية .
- عمل مجلات ثقافية دوريه بالكلية .
- إتاحة الفرص لكل من يجد في نفسه الموهبه في جميع المجالات السابق ذكرها أن يشترك في نفس المجال الذي ينمى مواهبه.
- عمل مسابقات ثقافية ودينية لتنمية المواهب الثقافية والدينية .
- عمل دورات في الإسعافات الأولية للطلاب خلال الإجازة الصيفية



٤ : اللجنة الفنية :

- هي إحدى أنشطة رعاية الشباب التي تهدف إلى إبراز وتنمية المواهب والقدرات الفنية التي من خلالها يمارس الطلاب هواياتهم الخاصة وهي :-
- الفنون المسرحية : وتضم خير وأكفأ العناصر الطلابية لتمثيل الكلية في مهرجان الفنون المسرحية .
 - الفنون الشعبية : الكورال-الغناء- الموسيقى وتهدف إلى اختيار العناصر والمواهب الفنية التي لها ميول في مجال الغناء والرقص الشعبي والموسيقى .
 - الفنون التشكيلية : وتضم أكفأ العناصر التي لديها إبداع فني وذات مهارات خاصة في مجال الرسم والنحت والتصوير



٥- لجنة الجواله والخدمة العامة ..

هي إحدى لجان الاتحاد وتعمل على ..

- إقامة المعسكرات الكشفية المختلفه للطلاب بهدف نشر الوعي الكشفي .
 - إقامة معسكرات الخدمة العامة التي تهدف إلى خدمة المجتمع والبيئة .
 - معسكرات الخلاء التي يعتمد الجوال على نفسه وينمي روح الإنتماء للوطن ويمارس من خلالها الأنشطة الثقافية والاجتماعية والرياضية والفنية .
- الجوال صادق .. مخلص .. نافع .. مطيع .. مؤدب .. رقيق .. ودود .. مقتصد .. نظيف .. شجاع ..

شعار الجواله

بسم الله الرحمن الرحيم
" إنهم فتية أمنوا بر بهم وزدناهم هدى "
صدق الله العظيم



٦- لجنة الأسر والرحلات ..

إن الأسس التي تشكل الأسره كنشاط من مجموعة الأنشطة الشبابيه لها إطار إجتماعي محدد يربطها بالمجتمع ويحدد لها شكل التعامل مع المحيطين حتى يتجمع الشباب داخل الأسرة من خلال الهوايات المشتركة والعمل الاجتماعي المنظم والنشاط الرياضي والثقافي الذي يشترك الجميع في ممارسته .

الأسر الجامعيه : هي مجموعه من الطلاب يلتفوا حول رائدهم لممارسة الأنشطة المختلفه طبقا للقوانين وهيكل الأسرة يشمل لجان الأنشطة الاتية: ..



اللجنة الثقافية

اللجنة الاجتماعية
والرحلات

اللجنة الرياضية

اللجنة الفنية

اللجنة العلمية

- ١) يفتح باب تسجيل الأسر لكل كلية خلال الشهر الأول من العام الدراسي على أن يكون آخر موعد لإعتماد الأسر من الجامعة نهايه شهر ديسمبر من كل عام ولا يجوز لاي أسرة مزاوله نشاطها إلا بعد صدور قرار باعتمادها.
- ٢) يتقدم الطالب مقرر الأسره ومعه طالب ممثل عن كل فرقه دراسيه للكلية إلى أحد الأساتذه أعضاء هيئة التدريس بطلب رغبتهم في تكوين أسره بزيادة سيادته ومرفق به أهداف الأسره والبرنامج المحدد للنشاط ومصادر التمويل الخاصة بالأسره .
- ٣) يتولى السيد الأستاذ الدكتور/ عضو هيئة التدريس دراسة البرنامج وإقتراح ما يراه سيادته من تعديلات بما يتمشى مع الروح الجامعيه والتقاليد والأعراف السائده في محيط الجامعه .
- ٤) يقدم الطالب بعد الدراسه إلى السيد الأستاذ الدكتور عميد الكلية لإصدار قرار سيادته في هذا الشأن وفي حالة الموافقه على الأسرة تتخذ الإجراءات التاليه .

✓ تعلن إدارة رعاية الشباب بالكلية عن قيام الأسره بوضوح لجميع الطلاب من خلال لوحات الإعلانات وفي أماكن التجمعات الطلابيه وذلك في مده أقصاها إسبوع من تاريخ موافقة السيد الأستاذ الدكتور عميد الكلية .

- ١) يتقدم الطالب الراغب في الإنضمام لأسره شخصيا بطلب على النموذج المعد برعاية الشباب يوضح فيه الإسم والفرقة الدراسية والعنوان ومعتمد من شئون الطلاب ولايجوز للطلاب الإنضمام لأكثر من أسرة
- ٢) يشترط في الطالب المتقدم لإنضمام الأسرة أن يكون من الطلاب المنتظمين الذي ينطبق عليهم شروط عضوية الإتحاد .
- ٣) لا يقل عدد الطلاب عن ٥٠ عضو ولا يزيد عن ١٠٠ عضو.
- ٤) تعتمد الأسماء من السيد الأستاذ الدكتور / عميد الكلية وترسل جميع أوراق الأسرة لإعتمادها من الجامعة ولا تقوم الأسره بمزاوله نشاطها إلا بعد إعتمادها من الجامعة .
- ٥) الأسرة التي تخل بالبرنامج المحدد لنشاطها أو مخالفة اللوائح المنظمة للعمل الطلابي يكون من حق السيد الأستاذ الدكتور /عميد الكلية وإدارة الجامعة وقف نشاطها وإلغاء تشكيلها .

يشكل لكل أسره مجلس إدارة برئاسة:	السيد الأستاذ الدكتور /	رائد الأسره
وعضوية كل من ..	الطالب ..	مقرر الأسرة
	الطالب ..	أمين الصندوق
	الطالبة ..	مقرري وممثلي الفرق واللجان

✓ # تعد كل أسره في شهر إبريل من كل عام تقرير عن نشاطها ويعتمد من السيد الأستاذ الدكتور عميد الكلية ويتولى سيادته إعداد تقرير شامل عن جميع الأسر ويرفع للجامعة.

مصادر التمويل الخاصة بالأسر ::

- ١) إشتراكات أعضاء الأسر وتحدد بمعرفة أعضاء مجلس الإدارة .
- ٢) الدعم الذي يقدم من لجنة الأسر بالكلية .
- ٣) التبرعات والهبات التي تقدم للأسره بشرط موافقة لجنة الأسر وعميد الكلية .

ويعتبر رائد الأسره مسئولاً مسنولاً كاملاً عن التصرفات المالية الخاصة بالأسرة.

أحكام عامة

- ١ - رائد الأسرة يكون أستاذاً بالكلية .
- ٢ - يمكن للرائد أن يختار نائباً له من الساده المدرسين أو المدرسين المساعدين .
- ٣ - مقرر الأسره وأمين الصندوق ومقرري لجان النشاط والمساعدين من الطلاب .
- ٤ - لا يجوز للطلاب الإشتراك في أكثر من أسره ولا يجوز ضم أعضاء جدد للأسره بعد إشهارها.
- ٥ - لا يجوز إقامة الأسر على أساس فئوي أو عقائدي أو سياسي .

- ٦- عند إقامة الحفلات الفنية لابد أن يكون المشتركين في إقامة الحفل من طلاب الكلية ولا يستعان بفرق أو أفراد من خارج الجامعة .
- ٧- عند عقد الندوات الثقافية أو الدينية وإستضافة شخصيات من خارج الجامعة لابد من أخذ موافقة الجامعة قبل موعد الندوة بوقت كاف (عشرة أيام) على الأقل وذلك بتقديم طلب يرفق به صورته موافقة الأستاذ الدكتور عميد الكلية.
- ٨- لا يجوز للأسرة ممارسة نشاطها إلا من خلال إتحاد طلاب الكلية بأخذ موافقة لجنة الأسر والأستاذ الدكتور / عميد الكلية .
- ٩- تعتبر الجمعيات العلمية والأدبية أسر طلابية وتخضع لنفس الشروط السابقة.
- ١٠- لابد من مصاحبة السيد الأستاذ الدكتور راند الأسره أو نائبه للرحلات ولابد من وجود مشرفه من أعضاء هيئة التدريس أو رعاية الشباب في حالة وجود طالبات .
- ١١- ينتهى نشاط الأسر الطلابية بانتهاء العام الدراسي .
- ١٢- يعتبر أي تصرف مخالف لما ورد من أحكام هذه اللائحة مخالفه وخروج عن اللوائح الجامعية ويوقع على المتسبب العقوبات التأديبية الوارده في اللائحة التنفيذية لإتحادات الطلابية.

١- اللجنة العلمية والتكنولوجية :



- ❖ تختص بعقد الندوات والمحاضرات والمؤتمرات العلمية بهدف تنمية القدرات العلمية والابتكارية
- ❖ تشجيع ودعم البحث العلمي لدى الطلاب
- ❖ تشجيع ودعم نوادي العلوم والجمعيات العملية والعمل على توفير الدعم المادي والفني لها .
- ❖ العمل على توفير فرص التبادل والتدريب العلمي والطلابي خارج وداخل الوطن
- ❖ العمل على نشر الابحاث والابتكارات في المجالات العلمية
- ❖ التنسيق بين طلاب الكليات الانسانية والتطبيقية في مجالات العلوم المختلفة والبحث العلمي

تنبيه هام

- ١- إدارة رعاية الشباب غير مسنوله عن إقامة أي نشاط (رياضي- رحلات - ندوات - مجلات) يتم بين طلاب الكلية بدون الإجراءات الرسمية برعاية الشباب وهي
- ١- موافقة رعاية الشباب على إقامة النشاط بناء على اللوائح الرسمية .
- ٢- موافقة السيد الأستاذ الدكتور / عميد الكلية والسيد الأستاذ الدكتور / وكيل الكلية لشئون التعليم والطلاب على إقامة النشاط ومن يخالف ذلك من الطلبة والطالبات يتحمل المسؤولية القانونية.

بالصور بعض انجازات العام الجامعى ٢٠٢٣ / ٢٠٢٤ م لقسم رعاية الطلاب
نشاط لجنة الاسر

نشاط اللجنة الفنية



نشاط اللجنة الرياضية:



نشاط لجنة الجواله



نشاط اللجنة العلمية



نشاط اللجنة الثقافية



نشاط اللجنة الاجتماعية























ضمان الجودة

ضمان الجودة:

هى الوسيله للتأكد من أن المعايير الأكاديمية ، المستمدة من رساله الكليه،تم تعريفها وتحقيقها بما يتوافق مع المعايير المناظره لها سواء قوميا أو عالميا وأن مستوى جوده فرص التعلم والأبحاث والمشاركه المجتمعيه تعتبر ملائمه وتستوفى توقعات مختلف أنواع المستفدين من هذه الجهات.

الإعتماد :

هو الإعتراف الذى تمنحه الهيئة القومية لضمان الجوده والإعتماد للكليه،إذا ماكانت تستطيع إثبات أن برنامجها يتوافق مع المعايير المعلنه والمعتمده وأن برنامجها يتوافق مع المعايير المعلنه والمعتمده وأن لديها أنظمة قائمه لضمان الجوده والتحسين المستمر لانشطتها الاكاديميه ، وذلك وفقا للضوابط المعلنه التى تنشرها الهيئه.

المبادئ التى تركز عليها عملية ضمان الجوده والإعتماد:

- ١- التركيز علي الطالب.
 - مخاطبة الإحتياجات الأساسيه للطالب والمشاركه المجتمعيه من حيث:
 - توافر فرص العمل الملائمه.
 - ملائمة الفرص للمؤهلات العلميه.
 - الاختصاصات الجديده المطلوبه في سوق العمل والتى لا تشمل البر امج الحاليه أو وجود خريجين في إختصاصات ،زيادة عن متطلبات سوق العمل.
 - توحيد الرؤي والأهداف والإستراتيجيات فى المجتمع التعليمي.
 - القياده
- ٢- مشاركة الأفراد.
- ٣- تعزيز المشاركه الفاعله ومراعاة المساواه لجميع من لهم إرتباط بالتعليم دون تفرقه وإتاحه الفرصه لأن يستخدموا كامل قدرتهم لصالح التعليم والمجتمع بأسره.
- ٤ - إتخاذ القرارات (تبني إتخاذ القرارات التى تعتمد علي الحقائق وتشجيع وفرض أن تكون الأحكام مبنيه على الحقائق ومنطقيه)
- ٥ - التحسين المستمر (الإلتزام بالتجاوب مع تغير الإحتياجات)
- ٦ - التركيز على العمليات (الإهتمام بالعمليات والطرق إلى جانب المنتج أو المخرجات)
- ٧ - النتائج التعليميه المستهدفه (هى الفهم والمهارات التى تستهدفها المؤسسة من وراء برامجها)التي تيسر الوصول إلي النتائج المستهدفه المذكوره للبرنامج المرتبطه برسالتها وتعكس إستخدام معايير خارجيه قوميه أو عالميه بمستوى مناسب
- ٨ - الاستقلاليه(احترام مسئوليه المؤسسه عن أنشطتها الأكاديميه)
- ٩ - المنافع المتبادله (اتباع مدخل لمختلف المشاركين ، من مراجعين وطلاب والمجتمع العام ، من شأنه تعظيم الفائده من تطوير ونقل المعرفه والمهارات)

وحدة ضمان الجودة

مدير الوحدة :- د / رحاب عبدالله

الجهاز الإداري :

(١) نيروز على زكى

(٢) هانى عادل عبد المسيح

بيانات عن وحدة الجودة :

تاريخ قرار مجلس الكلية بإنشاء الوحدة ابريل ٢٠٠٥

رؤية الوحدة :

أن تكون وحدة ضمان الجودة ذات طابع متميز فى إدارة الجودة الداخلية بما يؤهل الكلية للإعتماد الأكاديمى فى ضوء معايير الهيئة القومية لضمان الجودة والإعتماد .

رسالة الوحدة:

تقدم وحدة ضمان الجودة بالكلية الدعم الفنى للنهوض بجودة التعليم من خلال الإرتقاء بكفاءة أعضاء هيئة التدريس والهيئة المعاونة والجهاز الإدارى والحفاظ على مستوى متميز من جودة المرافق والخدمات فى ضوء المعايير المرجعية القياسية ، والوصول بالبحث العلمى والأنشطة الأكاديمية وخدمة المجتمع إلى الدرجة المؤهلة للإعتماد الأكاديمى للكلية فى ظل القيم الأخلاقية الراقية.

أهداف الوحدة:

تهدف وحدة ضمان الجودة بكلية طب الأسنان - جامعة طنطا إلى تقويم الأداء الأكاديمى والإدارى والمجتمعى لتطوير العملية التعليمية والبحثية وخدمة المجتمع وتنمية البيئة وذلك للحصول على الإعتماد من قبل الهيئة القومية لضمان جودة التعليم والإعتماد من خلال :-

- ١- نشر ثقافة الجودة الشاملة بين أعضاء هيئة التدريس ومعاونيهم والعاملين والطلاب بالكلية .
- ٢- تبادل الخبرات والأفكار الخاصة بتطوير التعليم والبحوث وأنشطة خدمة المجتمع مع الوحدات المماثلة فى كليات الجامعات المصرية والعربية والاستفادة منها فى تحقيق التطوير المنشود .
- ٣- التحقق من إستيفاء الكلية متطلبات ومعايير الهيئة القومية لضمان جودة التعليم والإعتماد لإنشاء وتفعيل نظام ضمان الجودة فى محورى القدرة المؤسسية والفاعلية التعليمية.
- ٤- كسب ثقة المجتمع فى الخريجين وذلك عن طريق التحسين المستمر فى أداء خريجي الكلية وفقا للمعايير القومية .
- ٥- وضع خطة تنفيذية لتحسين مخرجات التعليم و التعلم بالكلية ومتابعة تطبيقها .
- ٦- عمل قواعد بيانات خاصة تتضمن السادة (أعضاء هيئة التدريس - معاونى أعضاء هيئة التدريس - العاملين - طلاب الكلية - البرامج والمقررات - خريجي الكلية) لتكون أساسا لدعم اتخاذ القرار بالكلية .
- ٧- تنظيم الدورات التدريبية والمؤتمرات وورش العمل فى مجال الجودة الشاملة .

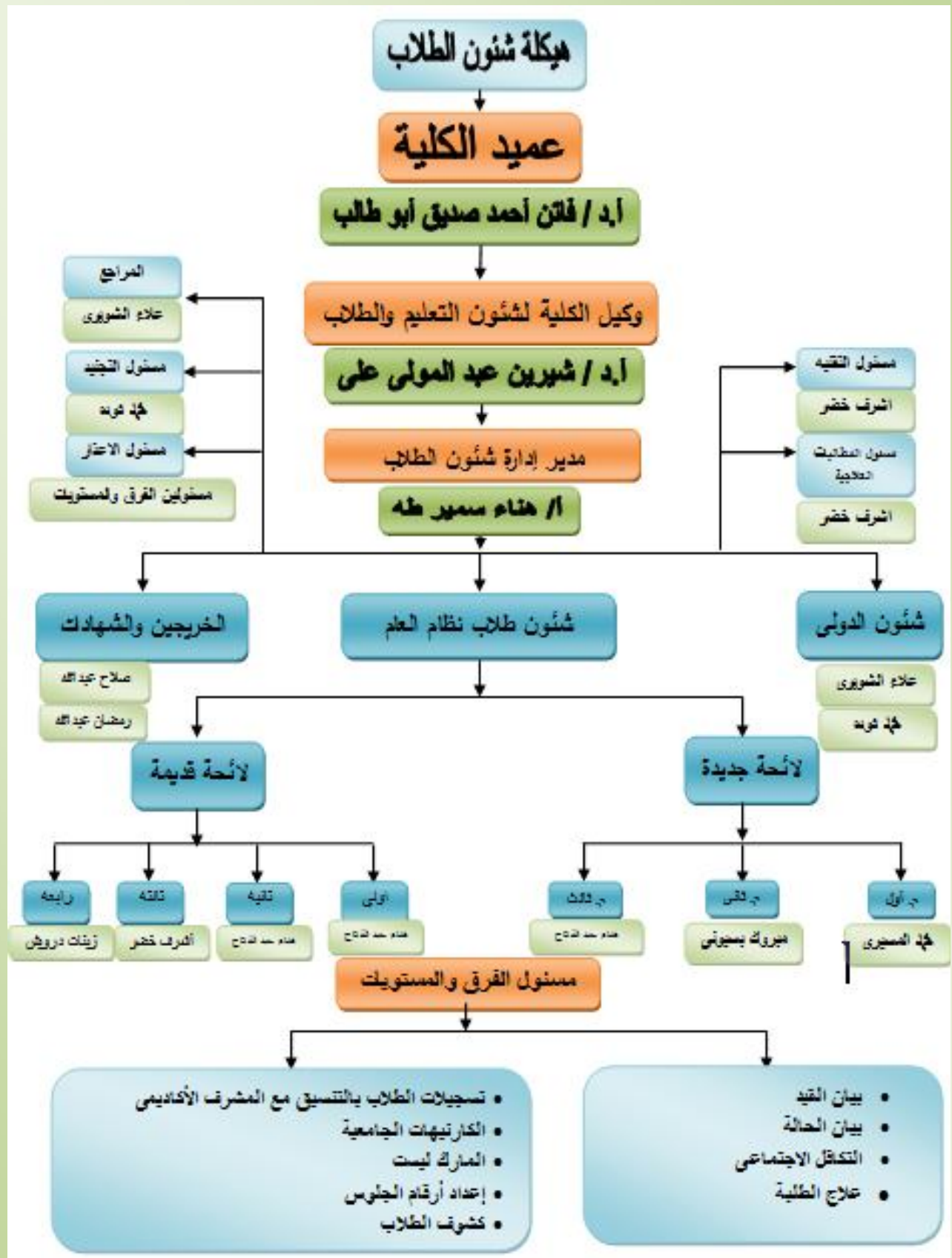
- ٨- وضع نظام لقياس وتقييم الأداء بالكلية (المعايير الأكاديمية المرجعية للبرنامج التعليمي - جودة فرص التعلم - المشاركة المجتمعية - الأبحاث والأنشطة العلمية الأخرى - فعالية إدارة الجودة والتحسين) .
- ٩- اعداد ومراجعة التقارير الدورية والسنوية للتقييم الذاتى التى تعتبر كمرجع للاعمال التنفيذية المختلفة لإدارة الكلية .
- ١٠- تقديم المتابعة المستمرة لتقويم الأداء ونظام ضمان الجودة فى الكلية عن طريق تقديم المقترحات والتوصيات المختلفة لإعداد الكلية للاعتماد من الهيئة القومية لضمان جودة التعليم والإعتماد .

أنشطه الوحدة :

١. إنشاء وحده ضمان الجوده بالكلية .
٢. عمل هيكل تنظيمى للوحده وتوصيف وظيفى للأعضاء .
٣. إعداد رسالة ورؤية الأهداف الإستراتيجية للكلية .
٤. إعداد رسالة ورؤية وأهداف الوحده منبثقه من رساله الكلية .
٥. إعداد توصيف لكل هياكل الكلية (أعضاء هيئة تدريس - هيئات معاونه- عاملين - عمال) .
٦. توصيف البرامج التى تقدمها الكلية .
٧. توصيف المقررات .
٨. إعداد تقرير المقررات الدراسيه .
٩. إعداد تقارير البرامج الدراسيه .
١٠. تقييم الأداء لأعضاء هيئة التدريس وأقسام الكلية المختلفه .
١١. عقد العديد من ورش العمل لنشر ثقافة الجوده لأعضاء هيئة التدريس والإداريين بالكلية .
١٢. وضع خطه لتطوير البحث العلمى بالكلية وربطه بالمجتمع .
١٣. وضع الخطط الاستراتيجية لتطوير العمليه التعليميه بالكلية .
١٤. إعداد التقرير السنوى الأول للكلية طبقا لنظم ضمان الجوده للمؤسسات التعليميه بناء على متطلبات اللجنه القوميه لضمان الجوده والإعتماد .
١٥. تقديم السيره الذاتيه (التقرير السنوى) فى موعده .

ملخص لأنشطة الوحدة :

إعداد وتهيئة خريجين متميزين فى العلوم الأساسية على مستوى عال من الكفاءة العلميه والعمليه متحلين بأخلاقيات المهنة للإسهام فى تلبيه الإحتياجات المهاريه والتقنيه للهيئات والمؤسسات الصناعه والعلميه وقادره على المنافسه وممارسة المهام بجوده عاليه على المستوى الإقليمى والعالمى ؛ ومن ثم المساهمه فى حل مشاكل المجتمع العلميه والبيئيه بالإضافة إلى إثراء البحث العلمى بخبرات فى مجالات البحوث العلميه المتخصصه والدقيقه .



الجهاز الادارى لشئون التعليم والطلاب

السيدة/ هناء سمير طه	مسجل الكلية ورئيس شئون الطلاب
السيد/ أشرف حسن خضر	شئون طلاب مسنول الفرقة الثالثة - علاج الطلبة - مسنول التقنية
السيد / محمد السيد المسيرى	شئون الطلاب مسنول المستوى الأول
السيد/ مبروك بسيونى مبروك	شئون الطلاب مسنول المستوى الثانى
السيدة/ هناء عبد الفتاح مهدى	شئون الطلاب مسنول المستوى الثالث - الفرقة الأولى - الثانية
السيدة/ زينات عبدالعطى درويش	شئون الطلاب مسنول الفرقة الرابعة
السيد / صلاح ابراهيم زايد	شئون الطلاب مسنول الانتدابات و الخطة الدراسية
السيد / رمضان عبد الله خضرة	شئون الخريجين
السيد / محمد محمود فوده	شئون طلاب البرنامج الدولى
السيد/ علاء السيد الشوبرى	شئون خريجين البرنامج الدولى
السيدة/ عثمانه عبدالفتاح العنانى	خدمات معاونه القسم

• خريطة التدفق بالقسم Flow

١ - إستقبال الطلاب الجدد والقدامى



٢ - توزيعهم بالكشوف وتقسيمهم لمجموعات طبقا



٣ - متابعة الطلاب خلال العام الجامعى من اداء



٤ - التجهيز لامتحانات و اعلان النتائج للطلاب



٥ - تسليم شهادات الخريجين بعد الانتهاء من متطلبات

اللائحة الداخلية لكلية طب الأسنان – جامعة طنطا

طبقا لآخر تعديل

صادرة بالقرار الوزاري رقم (٩٩٨) بتاريخ ٢٠١١/٥/١٦

(مرحلة البكالوريوس)

الأقسام العلمية التي تتكون منها الكلية والتخصصات التابعة لها

تتكون كلية طب الفم والأسنان – جامعة طنطا من الأقسام التالية:

١. قسم الاستعاضة الصناعية للأسنان.

٢. قسم أمراض الفم.

٣. قسم بيولوجيا الفم- ويشمل (التشريح الوصفي للأسنان و تشريح وهستولوجيا الفم والأسنان)

٤. قسم تقويم الأسنان.

٥. قسم جراحة الفم والوجه والفكين ويشمل (التخدير الموضعي والتخدير العام)

٦. قسم طب أسنان الأطفال ويشمل (صحة الفم وطب الأسنان الوقائي)

٧. قسم المواد الحيوية لطب الأسنان.

٨. قسم طب الفم. ويشمل (طب الفم وأمراض اللثة وطرق التشخيص والأشعة).

٩. قسم العلاج التحفظي للأسنان

١٠. قسم التركيبات الثابتة.

١١. قسم علاج الجذور.

- تبين الجداول الآتية توزيع المقررات الدراسية على سنوات الدراسة ومجموع عدد الساعات المخصصة للدروس النظرية والعملية أسبوعياً .

السنة الإعدادية

مجموع الساعات	عدد الساعات الأسبوعية		المقرر
	عملي	نظري	
٤	٢	٢	الكيمياء
٤	٢	٢	الفيزياء وتشمل مبادئ الإحصاء
٤	٢	٢	الحيوان والوراثة
٨	٤	٤	التشريح العام والهستولوجيا العامة
٤	٣	١	التشريح الوصفي للأسنان
١	-	١	أساسيات المواد الحيوية لطب الأسنان
٢	-	٢	اللغة الإنجليزية والمصطلحات الطبية
٢	-	٢	الحاسب الآلي
٢	-	٢	حقوق الإنسان
٢٩	١٣	١٨	المجموع

السنة الأولى

مجموع الساعات	عدد الساعات الأسبوعية		المقرر
	عملي	نظري	
٤	٢	٢	بيولوجيا الفم
٤	٢	٢	الباثولوجيا العامة
٣	١	٢	الكيمياء الحيوية
٦	٢	٤	الفسولوجيا العامة
٤	٢	٢	التشريح الخاص
٣	٢	١	المواد الحيوية لطب الأسنان
٤	٢	٢	الميكروبيولوجيا العامة
٢٨	١٣	١٥	المجموع

السنة الثانية

مجموع الساعات	عدد الساعات الأسبوعية		المقرر
	عملي	نظري	
٦	٣	٣	أمراض الفم
٦	٤	٢	تكنولوجيا العلاج التحفظي
٦	٤	٢	تكنولوجيا التركيبات الثابتة
٨	٦	٢	تكنولوجيا الاستعاضة الصناعية
٣	٢	١	تكنولوجيا تقويم الأسنان
٣	٢	١	تكنولوجيا طب أسنان الأطفال
٣	١	٢	علم الأدوية
٣٥	٢٢	١٣	المجموع

السنة الثالثة

مجموع الساعات	عدد الساعات الأسبوعية		المقرر
	عملي	نظري	
٤	٢	٢	الأمراض الباطنة العامة والأمراض الجلدية والتناسلية
٤	٢	٢	الجراحة العامة والأنف والأذن والحنجرة والرمذ
٤	٢	٢	جراحة الفم والتخدير
٤	٣	١	العلاج التحفظي
٤	٣	١	التركيبات الثابتة
٣	٢	١	تكنولوجيا علاج الجذور
٤	٢	٢	طرق التشخيص والأشعة
٥	٣	٢	الاستعاضة الصناعية
٥	٣	٢	طب أسنان الأطفال وصحة الفم وطب الأسنان الوقائي
٣	٢	١	تقويم الأسنان
٤٠	٢٤	١٦	المجموع

السنة الرابعة

مجموع الساعات	عدد الساعات الأسبوعية		المقرر
	عملي	نظري	
٦	٤	٢	العلاج التحفظي
٦	٤	٢	التركيبات الثابتة
٣	٢	١	علاج الجذور
٦	٣	٣	جراحة الفم والفك والوجه والتجميل
٨	٤	٤	طب الفم وأمراض اللثة
٨	٦	٢	استعاضة صناعية
٣٧	٢٣	١٤	المجموع

- تبين الجداول الآتية النهائية العظمى للدرجات المخصصة لامتحان كل مقرر وتكون الامتحانات تحريرية وعملية وشفوية وإكلينيكية طبقاً لما هو مبين في هذه الجداول
- ويشترط لنجاح الطالب في المقرر أن يحصل على النسبة المقررة لتقدير مقبول على الأقل من مجموع درجات الامتحان المخصص والمقرر وفقاً لحكم المادة (١٠) من هذه اللائحة
- على ألا تقل الدرجة التي يحصل عليها الطالب في الامتحان التحريري عن ٣٠ % من الدرجة المخصصة لهذا الامتحان.

السنة الإعدادية

الدرجة	أعمال سنة	شفوي	عملي	تحريري	المقرر
٦٠	١٢	-	١٢	٣٦	الكيمياء
٦٠	١٢	-	١٢	٣٦	الفيزياء وتشمل مبادئ الإحصاء
٦٠	١٢	-	١٢	٣٦	الحيوان والوراثة
١٢٠	٢٤	٢٤	٢٤	٤٨	التشريح العام والهيستولوجيا العامة
١٠٠	٢٠	-	٢٠	٦٠	التشريح الوصفي للأسنان
٦٠	١٢	١٢	-	٣٦	أساسيات المواد الحيوية لطب الأسنان
٥٠	-	-	-	٥٠	اللغة الإنجليزية والمصطلحات الطبية
٥٠	-	-	-	٥٠	الحاسب الآلي
٥٠	-	-	-	٥٠	حقوق الإنسان
٤٦٠	٩٢	٣٦	٨٠	٣٠٢	المجموع

السنة الأولى

الدرجة	أعمال سنة	شفوي	عملي إكلينيكي	تحريري	المقرر
١٥٠	٣٠	٢٠	٤٠	٦٠	بيولوجيا الفم
١٠٠	٢٠	١٠	١٠	٦٠	الباثولوجيا العامة
٥٠	١٠	١٠	-	٣٠	الكيمياء الحيوية
١٥٠	٣٠	٢٠	١٠	٩٠	الفسولوجيا العامة
١٠٠	٢٠	١٠	١٠	٦٠	التشريح الخاص
١٠٠	٢٠	٢٠	-	٦٠	المواد الحيوية لطب الأسنان
٥٠	١٠	١٠	-	٣٠	الميكروبيولوجيا العامة
٧٠٠	١٤٠	١٠٠	٧٠	٣٩٠	المجموع

السنة الثانية

الدرجة	أعمال سنة	شفوي	عملي إكلينيكي	تحريري	المقرر
٢٠٠	٤٠	٣٠	٥٠	٨٠	أمراض الفم
١٥٠	٣٠	٢٥	٣٥	٦٠	تكنولوجيا العلاج التحفظي
١٠٠	٢٠	١٥	٢٥	٤٠	تكنولوجيا التركيبات الثابتة
٢٠٠	٤٠	٢٠	٦٠	٨٠	تكنولوجيا الاستعاضة الصناعية
٥٠	١٠	١٠	١٠	٢٠	تكنولوجيا تقويم الأسنان
٥٠	١٠	١٠	١٠	٢٠	تكنولوجيا طب أسنان الأطفال
٥٠	١٠	١٠	-	٣٠	علم الأدوية
٨٠٠	١٦٠	١٢٠	١٩٠	٣٣٠	المجموع

السنة الثالثة

الدرجة	أعمال سنة	شفوي	عملي إكلينيكي	تحريري	المقرر
١٠٠	٢٠	١٥	٢٥	٤٠	الأمراض الباطنة العامة والأمراض الجلدية والتناسلية
١٠٠	٢٠	١٥	٢٥	٤٠	الجراحة العامة والأنف والأذن والحنجرة والرمم
١٥٠	٣٠	٢٠	٤٠	٦٠	جراحة الفم والتخدير
١٠٠	٢٠	١٥	٢٥	٤٠	العلاج التحفظي
١٠٠	٢٠	١٥	٢٥	٤٠	التركيبات الثابتة
١٠٠	٢٠	١٥	٢٥	٤٠	تكنولوجيا علاج الجذور
١٥٠	٣٠	٢٠	٤٠	٦٠	طرق التشخيص والأشعة
١٥٠	٣٠	٢٠	٤٠	٦٠	الاستعاضة الصناعية
٢٠٠	٤٠	٣٠	٥٠	٨٠	طب أسنان الأطفال وصحة الفم وطب الأسنان الوقائي
١٥٠	٣٠	٢٠	٤٠	٦٠	تقويم الأسنان
١٣٠٠	٢٦٠	١٨٥	٣٣٥	٥٢٠	المجموع

السنة الرابعة

الدرجة	أعمال سنة	شفوي	عملي إكلينيكي	تحريري	المقرر
٢٠٠	٤٠	٣٠	٥٠	٨٠	العلاج التحفظي
١٥٠	٣٠	٢٠	٤٠	٦٠	التركيبات الثابتة
١٥٠	٣٠	٢٠	٤٠	٦٠	علاج الجذور
٣٠٠	٦٠	٤٠	٨٠	١٢٠	جراحة الفم والفك والوجه والتجميل
٣٠٠	٦٠	٤٠	٨٠	١٢٠	طب الفم وأمراض اللثة
٣٠٠	٦٠	٤٠	٨٠	١٢٠	استعاضة صناعية
١٤٠٠	٢٨٠	١٩٠	٣٧٠	٥٦٠	المجموع

لائحة الساعات المعتمدة لمرحلة البكالوريوس



لائحة الساعات المعتمدة لمرحلة البكالوريوس

مادة (20): المستويات الدراسية :

المستوى الدراسي الأول

Level One, First Semester (101)

No of course	Course	المقرر	Code	Pre-requisite	Lec. Hours	Practical hours	Clinical hours	Contact hours	Credit hours	Total marks
1	General Chemistry	كيمياء عامة	FMB-GC-101	-----	2	2	-	4	3	150
2	Physics	فيزياء	FMB-P-101	-----	2	-	-	2	2	100
3	Human Dentition I	تشریح وصفي 1	FMB-HDI-101	-----	1	2	-	3	2	100
4	General Anatomy	تشریح عام	FMB-GA-101	-----	2	2	-	4	3	150
5	General Histology	علم الأنسجة	FMB-GH-101	-----	2	2	-	4	3	150
6	General Physiology I	علم وظائف الأعضاء 1	FMB-GPI-101	-----	2	2	-	4	3	150
7	English I	إنجليزي 1	UM-EI-101	-----	1	-	-	1	1	50
8	Information Technology	تكنولوجيا المعلومات	UM-IT-101	-----	1	-	-	1	1	50
Total	8 courses								18	900

Level One, Second Semester (102)

No of course	Course	المقرر	Code	Pre-requisite	Lec. Hours	Practical hours	Clinical hours	Contact hours	Credit hours	Total marks
1	Human Dentition II	تشریح وصفي 2	FMB-HDII-102	Human Dentition I	1	2	-	3	2	100
2	Special Anatomy	تشریح خاص	FMB-SA-102	General Anatomy	2	2	-	4	3	150
3	General Physiology II	علم وظائف الأعضاء 2	FMB-GPII-102	General Physiology I	2	2	-	4	3	150
4	Biochemistry	كيمياء حيوية	FMB-BC-102	General Chemistry	2	2	-	4	3	150
5	Dental Biomaterials	المواد الحيوية للأسنان	FMB-DBM-102	Physics	2	2	-	4	3	150
6	English II	إنجليزي 2	UM-EII-102	English I	1	2	-	3	2	100
7	Quality Culture	ثقافة الجودة	UM-QC-102	-----	1	-	-	1	1	50
8	Societal Issues	القضايا المجتمعية	UM-SI-102	-----	1	-	-	1	1	50
Total	8								18 h	900



لائحة الساعات المعتمدة لمرحلة البكالوريوس

المستوى الدراسي الثاني

Level Two, First Semester (201)

No of course	Course	المقرر	Code	Pre-requisite	Lec. hours	Practical hours	Clinical hours	Contact hours	Credit hours	Total marks
1	Oral Biology I	بيولوجيا الفم 1	FMB-OB1-201	General histology	2	2	-	4	3	150
2	Applied Dental Biomaterials I	تطبيقات مواد الأسنان الحيوية 1	FMB-ADBM1-201	Dental biomaterials	2	2	-	4	3	150
3	General pathology I	الأمراض العامة 1	FMB-GPI-201	General histology	2	2	-	4	3	150
4	General Microbiology	علم الأحياء الدقيقة	FMB-GMB-201	-----	2	2	-	4	3	150
5	Pharmacology I	علم الأدوية	FMB-PI-201	Biochemistry	2	2	-	4	3	150
6	Professional Ethics	أخلاقيات المهنة	UM-PE-201	-----	1	-	-	1	1	50
7	Select FE course			-----	1	-	-	1	1	50
8	Select FE course			-----	1	-	-	1	1	50
Total	8								18 h	900

Level Two, Second Semester (202)

No of course	Course	المقرر	Code	Pre-requisite	Lec. hours	Practical hours	Clinical hours	Contact hours	Credit hours	Total marks
1	Oral Biology II	بيولوجيا الفم 2	FMB-OBII-202	Oral biology I	2	2	-	4	3	150
2	Applied Dental Biomaterials II	تطبيقات مواد الأسنان الحيوية 2	FMB-ADBM II-202	Applied biomaterials I	2	2	-	4	3	150
3	General pathology II	علم الأمراض العامة	FMB-GPII-202	General pathology I	2	2	-	4	3	150
4	Immunology	علم المناعة	FMB-I-202	General microbiology	2	2	-	4	3	150
5	Pharmacology II	علم الأدوية	FMB-P11-202	Pharmacology I	2	2	-	4	3	150
6	Stomatognathic physiology and Occlusion		FMB-SO-202	Human Dentition II	2	-	-	2	2	100
7	Infection Control	مكافحة العدوى	FE-IC-202	-----	1	-	-	1	1	50
8	Select FE Course			-----	1	-	-	1	1	50
Total	8								19h	950



لائحة الساعات المعتمدة لمرحلة البكالوريوس

المستوى الدراسي الثالث

Level Three, First semester (301)

No of course	Course	المقرر	Code	Pre-requisite	Lec. hours	Practical hours	Clinical hours	Contact hours	Credit hours	Total marks
1	Oral pathology I	أمراض الفم 1	FMB-OP1-301	General pathology II	2	2	-	4	3	150
2	Preclinical Restorative Dentistry I	علاج تحفظي قبل الأكلينيكي 1	FMD-PRDI-301	Applied Dental Biomaterials II	1	4	-	5	3	150
3	Preclinical Fixed Prosthodontics I	تركيبات ثابتة قبل الأكلينيكي 1	FMD-PFPI-301	Applied Dental Biomaterials II	1	4	-	5	3	150
4	Preclinical Prosthetic Dentistry I	الاستعاضة قبل الأكلينيكية في طب الأسنان 1	FMD-PPDI-301	Applied Dental Biomaterials II	1	4	-	5	3	150
5	General Surgery	جراحة عامة	FMM-GS-301	General Anatomy	1	-	3	4	2	100
6	Ear, Nose and Throat	أنف وأذن وحنجرة	FMM-ENT-301	Special Anatomy	1	-	-	1	1	50
7	Ophthalmology	رمد	FMM-O-301	Special Anatomy	1	-	-	1	1	50
8	Select FE course			-----	1	-	-	1	1	50
Total	8								17 h	850

Level Three, Second Semester (302)

No of course	Course	المقرر	Code	Pre-requisite	Lec. hours	Practical hours	Clinical hours	Contact hours	Credit hours	Total marks
1	Oral Pathology II	أمراض الفم 2	FMB-OPII-302	Oral pathology I	2	2	-	4	3	150
2	Preclinical Restorative Dentistry II	علاج تحفظي قبل الأكلينيكي 2	FMD-PRDII-302	Preclinical Restorative Dentistry I	1	4	-	5	3	150
3	Preclinical Fixed Prosthodontics II	تركيبات ثابتة قبل الأكلينيكي 2	FMD-PFPII-302	Preclinical Fixed Prosthodontics I	1	4	-	5	3	150
4	Preclinical Prosthetic Dentistry II	الاستعاضة قبل الأكلينيكية في طب الأسنان 2	FMD-PPDII-302	Preclinical Prosthetic Dentistry I	1	4	-	5	3	150
5	General Internal Medicine	الباطنة العامة	FMM-GM-302	General Physiology II	2	-	3	5	3	150
6	Dermatology	الجلدية	FMM-D-302	General pathology II	1	-	3	4	2	100
7	Oral Radiology	أشعة الفم	FMD-OR-302	Human Dentition I, Physics	2	-	3	5	3	150
8	Cardiopulmonary Resuscitation	الانتعاش القلبي الرئوي	FE-CPR-302	-----	1	-	-	1	1	50
Total	8								21 h	1050



لائحة الساعات المعتمدة لمرحلة البكالوريوس

المستوى الدراسي الرابع

Level Four, First Semester (401)

No of course	Course	المقرر	Code	Pre-requisite	Lec. H.	Practical H.	Clinical hours	Contact H.	Credit H.	Total marks
1	Clinical Restorative Dentistry I	علاج تحفظي اكلينيكي 1	FMD-CRDI-401	Preclinical Restorative Dentistry II	1	-	3	4	2	100
2	Preclinical Fixed Prosthodontics III	تركيبات ثابتة قبل اكلينيكي 3	FMD-PFP-III-401	Preclinical fixed prosthodontics II	1	4	-	5	3	150
3	Clinical Prosthetic Dentistry I	الاستعاضة الاكلينيكية في طب الأسنان 1	FMD-CPDI-401	Preclinical Prosthetic Dentistry I	1	-	3	4	2	100
4	Oral Medicine I	طب الفم 1	FMD-OMI-401	General Medicine, Oral Pathology II	2	-	3	5	3	150
5	Preclinical Endodontics I	علاج جذور قبل اكلينيكي 1	FMD-PEI-401	Oral Radiology, Preclinical restorative II	1	4	-	5	3	150
6	Orthodontics I	تقويم أسنان 1	FMD-OI-401	Stomatognathic physiology & Occlusion	1	2	-	3	2	100
7	Oral and Maxillofacial Surgery I	جراحة الفم و الوجه و الفكين 1	FMM-OMSI-401	Special Anatomy, General Medicine	2	-	3	5	3	150
8	Oral Diagnosis	تشخيص الفم	FMD-OD-401	Oral Pathology II	2	-	3	5	3	150
Total									21 h	1050

Level Four, Second Semester (402)

No of course	Course	المقرر	Code	Pre-requisite	Lec. H.	Practical H.	Clinical hours	Contact H.	Credit H.	Total marks
1	Clinical Restorative Dentistry II	علاج تحفظي اكلينيكي 2	FMD-CRDI-402	Clinical Restorative Dentistry I	1		3	4	2	100
2	Clinical Fixed Prosthodontics I	تركيبات ثابتة اكلينيكية 1	FMD-CFPI-402	Pre-clinical Fixed Prosthodontics III	1		3	4	2	100
3	Clinical Prosthetic Dentistry II	الاستعاضة الاكلينيكية في طب الأسنان 2	FMD-CPDI-402	Preclinical Prosthetic Dentistry II	1		3	4	2	100
4	Oral Medicine II	طب فم 2	FMD-OMII-402	Oral Medicine I	2		3	5	3	150
5	Preclinical Endodontics II	علاج جذور قبل اكلينيكي 2	FMD-PEII-402	Preclinical Endodontics I	1	4		5	3	150
6	Orthodontics II	تقويم أسنان 2	FMD-OII-402	Orthodontics I	1	2		3	2	100
7	Oral and Maxillofacial Surgery II	جراحة الفم و الوجه و الفكين 2	FMD-OMSII-402	Oral and Maxillofacial Surgery I	2		3	5	3	150
8	Preclinical Pediatric Dentistry	طب أسنان اطفال قبل اكلينيكي	FMD-PPD-402	Preclinical Restorative Dentistry II	1	2		3	2	100
9	Oral health & Preventive Dentistry I	صحة الفم وطرق الوقاية	FMD-OHPI-402	Oral Diagnosis	1	-		1	1	50
Total	9								20h	1000



لائحة الساعات المعتمدة لمرحلة البكالوريوس

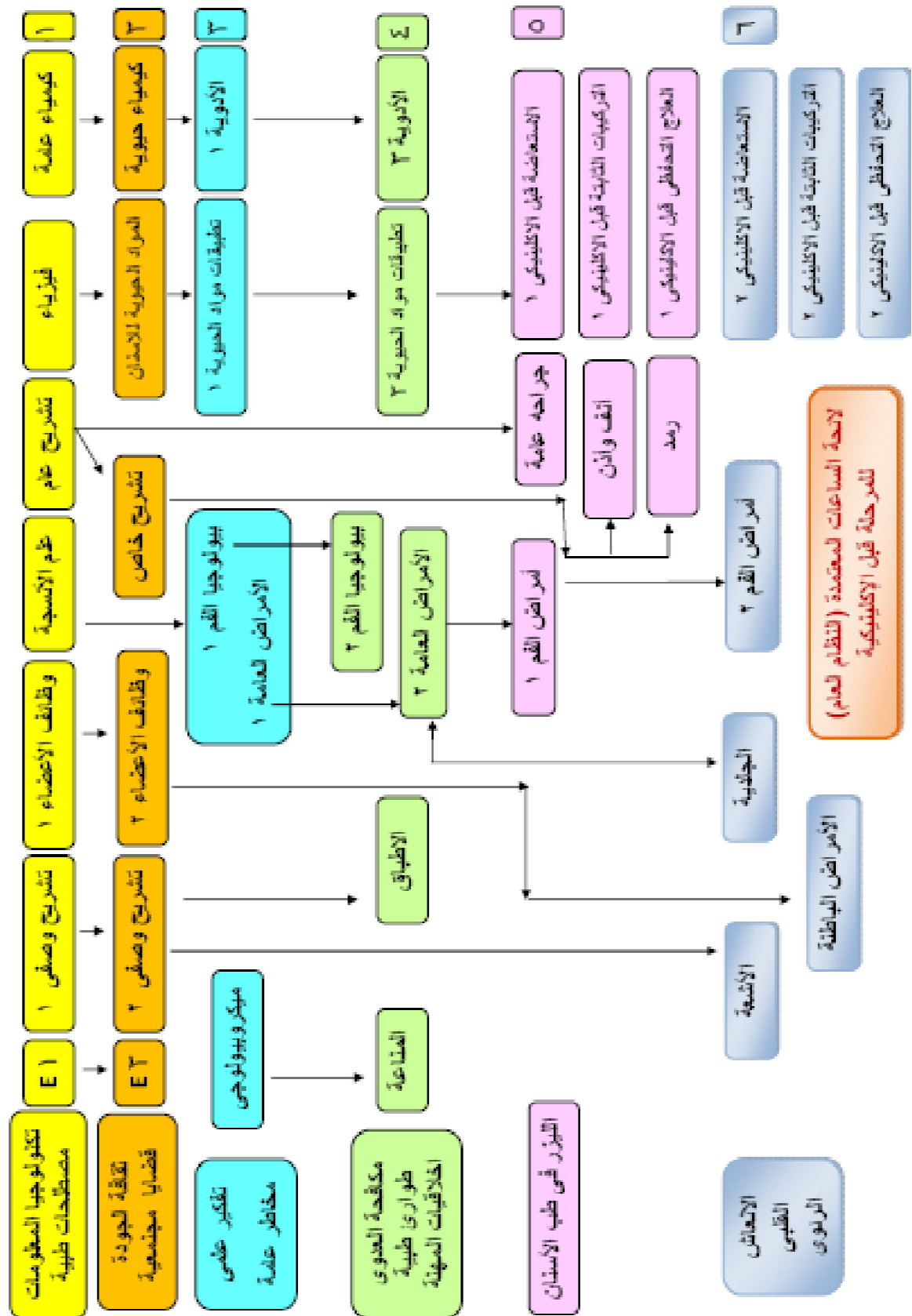
المستوى الدراسي الخامس

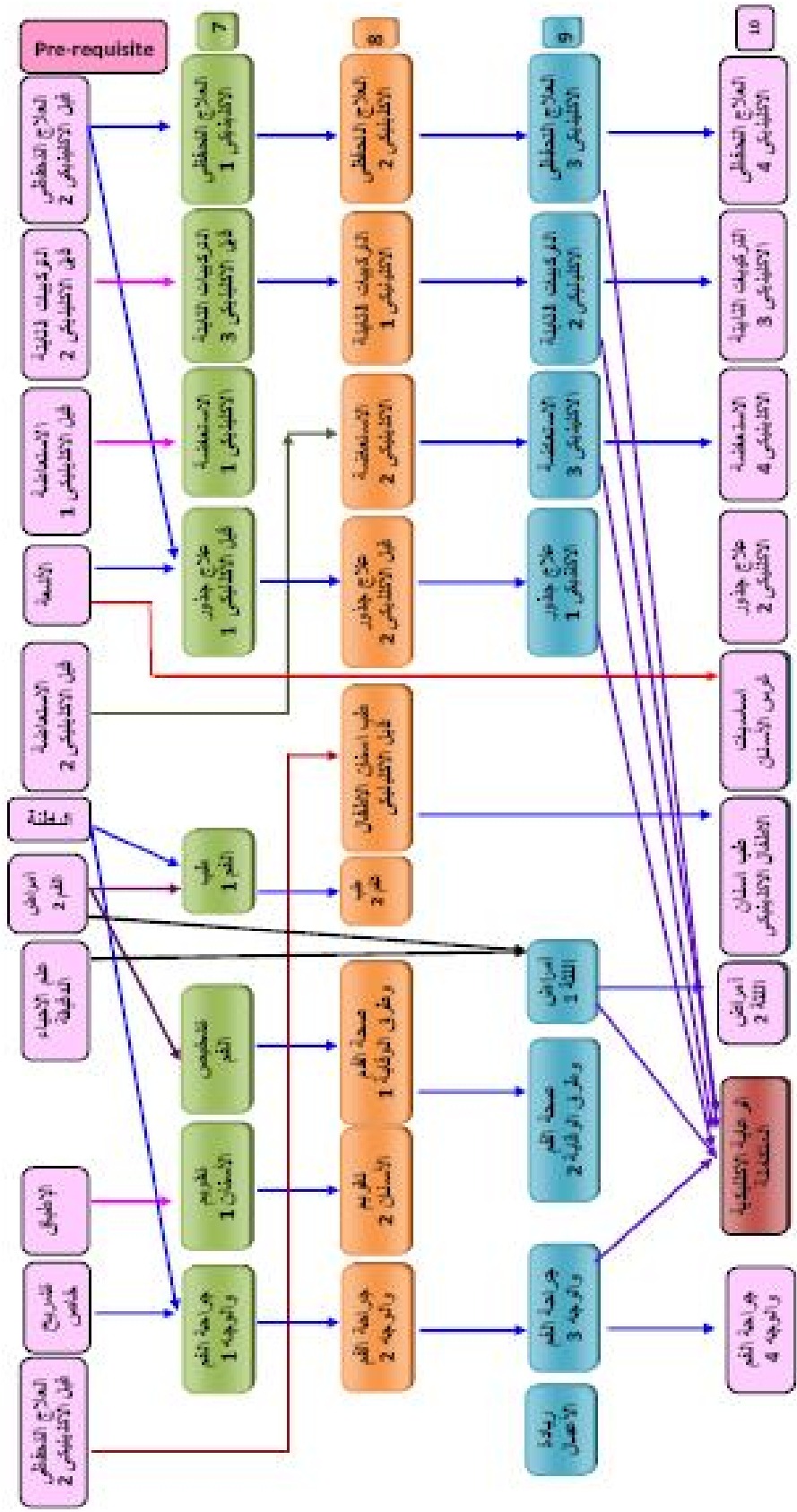
Level Five, First Semester (501)

No	Course	المقرر	Code	Pre-requisite	Lec. H.	Practical H.	Clinical hours	Contact H.	Credit H.	Total marks
1	Clinical Restorative Dentistry III	المعالج التحفظي الكلينيكي 3	FMD-CRDIII-501	Clinical restorative II	1	-	3	4	2	100
2	Clinical Fixed Prosthodontics II	تركيبات ثابتة الكلينيكية 2	FMD-CFPII-501	Clinical Fixed Prosthodontics I	1	-	3	4	2	100
3	Clinical Prosthetic Dentistry III	الاستعاضة الكلينيكية في طب الأسنان 3	FMD-CPDIII-501	Clinical Prosthetic Dentistry II	1	-	3	4	2	100
4	Clinical Endodontics I	علاج الجذور الكلينيكي 1	FMD-CEI-501	Preclinical Endodontics II	1	-	3	4	2	100
5	Oral and Maxillofacial Surgery III	جراحة الفم و الوجه والفكين 3	FMD-OMSII-501	Oral and Maxillofacial Surgery II	2	-	3	5	3	150
6	Periodontics I	أمراض اللثة 1	FMD-PI-501	General Microbiology Oral Pathology II	2	-	3	5	3	150
7	Oral health & Preventive II	صحة الفم وطرق الوقاية	FMD-OHPHII-501	Oral health & Preventive I	1	-	3	4	2	100
8	Entrepreneurship	ريادة الأعمال	FE-EP-501	-----	1	-	-	1	1	50
Total	8								17 h	850

Level Five, Second Semester (502)

No	Course	المقرر	Code	Pre-requisite	Lec. H.	Practical H.	Clinical hours	Contact H.	Credit H.	Total marks
1	Clinical Restorative Dentistry IV	المعالج التحفظي الكلينيكي 4	FMD-CRDIV-502	Clinical Restorative III	1	-	3	4	2	100
2	Clinical Fixed Prosthodontics III	تركيبات ثابتة الكلينيكية 3	FMD-CFPIII-502	Clinical Fixed Prosthodontics II	1	-	3	4	2	100
3	Clinical Prosthetic Dentistry IV	الاستعاضة الكلينيكية في طب الأسنان 4	FMD-CPDIV-502	Clinical Prosthetic Dentistry III	1	-	3	4	2	100
4	Clinical Endodontics II	علاج الجذور الكلينيكي 2	FMD-CEII-502	Clinical Endodontics I	1	-	3	4	2	100
5	Oral and Maxillofacial Surgery IV	جراحة الفم والوجه والفكين 4	FMD-OMSIV-502	Oral and Maxillofacial Surgery III	2	-	3	5	3	150
6	Periodontics II	أمراض اللثة 2	FMD-PHII-502	Periodontics I	2	-	3	5	3	150
7	Clinical Pediatric Dentistry	طب أسنان الأطفال الكلينيكي	FMD-CPD-502	Pre-Clinical Pediatric	1	-	3	4	2	100
8	Principles of Implantology	أساسيات غرس الأسنان	FMD-PI-502	Oral Radiology I	1	-		1	1	50
9	Comprehensive Care Clinic	الرعاية الكلينيكية المتكاملة	FMD-CCC-502	Oral Maxillofacial surgery III Periodontology I Clinical Prosthetics Dentistry III Clinical Endodontics I Clinical Restorative Dentistry III Clinical Fixed Prosthodontics II	1	3 14	12	4	2 3	100
Total	9								19 h	950





مستقبل الكلية
أو طلاء سبيل طلبة

وكل من الكلية لشؤون الطلاب والطالبات
أداء شهورين بعد التخرج على منحوت

أداء فنان الهندسة قبل أي طالب
معدة الكلية

نظام الامتحانات بالكلية

١. اعمال السنة تعقد عن طريق الاقسام العلمية بالكلية.
٢. امتحانات العملى تعقد بالاقسام العلمية فى نهاية العام الدراسى اثناء الحصص العملية.
٣. بالنسبة للطلاب المحولين والذين تفرض عليهم مواد نتيجة انتهاء اجراءات المقاصة يعقد لهم امتحانات منفردة قبل بداية امتحانات الفرق بالكلية.
٤. امتحانات التحريرى والشفوى تعقد لجميع طلاب الكلية بجدول معلن فى نهاية العام الدراسى (دور مايو من كل عام)
٥. بعد اعلان نتيجته دور مايو لنفس العام يتم تادية امتحانات للطلاب المتخلفين فى مادة او مادتين فى دور ستمبر.
٦. الطالب الراسب فى اكثر من مادتين اساسيتين يكون باقى للإعادة لهذا العام فى مواد الرسوب فقط .

قواعد الرفع (الرأفة)

اولا : لاتطبق قواعد الرفع (الرأفة) الا لتغيير حالة ونتيجة الطالب الى الافضل على النحو التالى :

١. تغيير حالة من النقل للفرقة الاعلى بمواد تخلف الى النقل للفرقة الاعلى بمواد تخلف اقل او النجاح .
٢. تغيير حالة من رسوب الى النقل للفرقة الاعلى بمواد تخلف او النجاح الخالص او دخول امتحان الدور الثانى .
٣. تغيير حالة من دخول امتحان الدور الثانى فى مواد الى دخول امتحان الثانى فى مواد اقل .
٤. تغيير حالة من مفضول فصلا نهائيا لاستفادة عدد مرات الرسوب بالفرقة الى النقل للفرقة الاعلى بالحد الاقصى لمواد التخلف او النجاح الخالص او دخول امتحان الدور الثانى .
٥. تغيير حالة من رسوب الى رسوب بمواد اقل وذلك للطلاب الذين لهم حق اداء الامتحان من الخارج بفرقهم دون غيرهم .

ثانيا : يجبر الكسر العشرى للدرجة فى المادة الى درجة كاملة لصالح الطالب مع مراعاة عدم جبر الكسر العشرى للدرجة فى فروع المواد التى تتكون منها الدرجة الكلية للمادة او للطلاب المحولين بالنسبة للمقررات الناجحين فيها بالكليات المحولين منها .

ثالثا : لايجوز للطلاب الاستفادة من قواعد الرفع المقررة مرتين فى امتحان واحد مد دورين الا اذا كان لم يستفيد من الحد الاقصى المقرر لدرجات الرفع ، فيمكنى له الاستفادة فى امتحان الدور الثانى مما تبقى له مند درجات لم يستفد بها فى امتحان الدور الثانى مما تبقى له من درجات لم يستفيد بها فى امتحان الدور الاول .

رابعا : يعرض رئيس كل كنفترول على لجنة الممتحنين حالات الطلاب للفصل النهائى وكذلك الطلاب الذين لهم حق اداء الامتحان من الخارج فى حالة رسوبهم والذين لم يستفيدوا من قواعد الرفع المقررة ، على ان تعرض تلك الحالات بالارقام السرية وتقرح لجنة الممتحنين على مجلس الكلية ماترة من تطبيق تسييرات خاصة بهم فى حدود مايلى :

بالنسبة للكلديات العملية و طلاب كليتى التجارة ولاداب والتى تحتسب النهاية العظمى لدرجات الامتحان لهم من ١٠٠ درجة فى كل مادة .

قواعد الرفع بكلية طب الاسنان :

١. يكون الرفع بحد اقصى ٢,٥ % من المجموع الكلى لدرجات الفرقة المقيد بها الطالب .
٢. يطبق الحد الاقصى لدرجات الرفع على اى عدد من مواد الرسوب بالفرقة او المواد المفروضة.
٣. مع مراعاة البند (أ) يكون الرفع بحد اقصى ١٠ % من النهاية العظمى لدرجات المقررات التابعة للفرقة المقيد بها الطالب ، وبحد اقصى ١٥ % من المقررات المفروضة من الفرقة السابقة .

الاولويات الواجب مراعاتها عند رفع مواد الرسوب

- تكون الاولوية المطلقة لرفع مواد الرسوب لمواد التخلف والمواد المفروضة من الفرق السابقة للفرقة المقيد بها الطالب.
- يلي ذلك المواد المتصلة التي تدرس طوال العام او على مدار الفصلين الدراسيين (الاول -الثاني)
- يلي ذلك المقررات التي تحتاج الى عدد درجات رفع اقل في حالة عدم كفاية الدرجات المخصصة للرفع لانجاح الطالب في جميع مواد الرسوب.
- يلي ذلك .. المقررات التكميلية التي لاتحسب درجاتها ضمن المجموع الكلي لمواد الفرقة المقيد بها الطالب والمجموع التراكمي لدرجة الليسانس او البكالوريوس او تلك التي لاتدخل ضمن مواد الرسوب التي تحول بين الطالب وبين نقلة للفرقة الاعلى مع مراعاة خصم درجات الاستفادة لرفع تلك المقررات من الحد الاقصى للنسب المئوية والدرجات المخصصة لرفع مواد الرسوب .

كمبدأ عام يراعى ما يلى :

١. لا يتم حساب الدرجات الممنوحة لرفع مواد الرسوب ضمن المجموع الكلي لدرجات الطالب بالفرقة المقيد بها والمجموع الكلي التراكمي لدرجه الليسانس او البكالوريوس .
٢. فى حاله عدم حصول الطالب على الحد الادنى للنجاح فى المجموع الكلي التراكمي لدرجه الليسانس او البكالوريوس يرفع هذا المجموع الى الحد الادنى للنجاح ... على ان يدون بنسخ النتائج فقط عباره (مجموع اعتبارى داخلى) ولا تدون تلك العبارة بشهادات التخرج (المؤقتة او الاصلية) مع مراعاة وضع هؤلاء الطلاب فى الترتيب الاخير .

رفع المجموع الكلي التراكمي والتقدير العام لدرجه الليسانس او البكالوريوس

- يتم رفع المجموع الكلي التراكمي الحاصل عليه الطالب لرفع التقدير العام لدرجه الليسانس او البكالوريوس الحاصل عليه وذلك بنسبه ١% من المجموع الكلي التراكمي لجميع سنوات الدراسة بالكليه مع جبر الكسر العشرى لتلك النسبه الى درجه كامله ان وجد وفى حالات الرفع للتقدير الكلي فى المجموع التراكمي يكون ترتيب الخريجين على اساس الاقل رفعا
- يتم ترتيب الخريجين وفقا للمجموع الكلي الذى حصل عليه الطالب فى سنوات الدراسة مجردا من درجات الرفع المقرر لرفع التقدير العام على ان يبدأ سريان هذه الفقرة على المقيد بالفرق الاولى والاعداديه بكليات الجامعه ومعاهدها اعتبارا من اعام الجامعى ٢٠١٣/٢٠١٤

التظلمات

يجوز للطالب أن يتقدم بالتماس للسيد أ.د/ وكيل الكلية لشئون التعليم والطلاب للتأكد من رصد درجاته في أي عدد من مواد الامتحان خلال أسبوع من تاريخ إعلان النتيجة وذلك نظير مقابل مادي عن كل مادة وتسترد إذا ثبت أن للطالب درجات مستحقة.

ملحوظة هامة للفرقة الإعدادي

بالنسبة لتطبيق قواعد الرأفة على فرقة الإعدادي تحديدا في المواد التكميلية سيتم ارجاء تطبيق قواعد الرأفة على المواد في دور مايو للطلاب المتخلفين في مادة او مادتين اساسيتين ولهم الحق في دخول دور سبتمبر وبعد تطبيق الرأفة على مواد التخلف الاساسية في دور سبتمبر تطبق على المواد التكميلية (مقدمه حقوق الإنسان - حاسب الى - لغة)

ألية دعم الطلاب المتفوقين والمتعثرين

الامكانيات والأليات الموجودة لدعم الطلاب المتفوقين

- ١- أليات لدعم الطلاب المتفوقين
 - ٢- الامكانيات والخدمات لدعم الطلاب المتفوقين
 - ٣- التواصل الفعال بين الطلاب المتفوقين وأعضاء هيئة التدريس ومعاونيهم
 - تعتمد ألية دعم الطلاب المتفوقين والمتعثرين فى تنفيذها على الخصائص التالية:-
 - ١ - تفترض أن السلوك له سبب وانه من الممكن تعديل هذا السلوك.
 - ٢ - تشترك في الغاية التي تسعى إلى تحقيقها، وهى مساعدة المستفيدين على ان يصبحوا أكثر فعالية وأكثر توافقاً من الناحية النفسية.
 - ٣ - تستخدم العلاقة المهنية كوسيلة أساسية لتقديم العون.
 - ٤ - تؤكد على أهمية الوقاية لتلافي الأسباب.
 - ٥ - تقوم على أساس التشخيص وعلاج المشكلات الخاصة بقدرات الطلاب.
 - ٦ - تبنى على أساس تعزيز القدرات والابداعية لدى بالطلاب.
- وتلخص البحوث والممارسات والخبرات العملية مبادئ التدريس الفعالة للطلبة الموهوبين والمتفوقين كما يلي :-

- ١- يراعى تدريس الانماط التعليمية الخاصه للطلاب.
- ٢- يقدم الدعم للطلبة عند حدوث تطور فى ثقتهم بأنفسهم وفى ادراكهم لمواطن القوه والضعف لديهم.
- ٣- يتقدم الطلبة بمعدل ملائمة بالنسبة لهم.
- ٤- يتعلم الطلبة من بعضهم البعض ومع بعضهم البعض.
- ٥- تتاح الفرص للطلبة لتحليل وحل مشكلات فعليه فرديا وجماعيا.
- ٦- يشجع الطلبة على تطوير وممارسة مهارات تفكير من مستوى متقدم.
- ٧- تهيأ للطلبة الفرص لتحديد الاهداف قصيرة المدى والأهداف طويلة المدى.
- ٨- تتاح للطلبة أنواع شتى ومدى واسع من الموارد والمصادر.
- ٩- تستخدم اهتمامات الطلبة وميولهم كقاعده ينبثق عنها التعليم.

مهام عضو هيئة التدريس في دعم الطلاب المتفوقين والمتعثرين:

أ- مهام تتعلق بالنواحي التوجيهية للطلاب وتتمثل فيما يلي:

- ١- توجيه الطلاب إلى فهم أوضاعهم الدراسية والتخطيط الجيد لمستقبلهم الأكاديمي.
- ٢- معاونة الطلاب على تحديد الصعوبات التي تواجههم في التعلم بالتنسيق مع أعضاء هيئة التدريس.
- ٣- إرشاد الطلاب إلى المصادر التربوية التي تساعد على التكيف والتواصل الأكاديمي الناجح في الفصل الدراسي التالي.
- ٤- إرشاد الطلاب الذين يعانون مشكلات خاصة في اختيار المقررات وإجراءات تسجيلها..... الخ
- ٥- توجيه الطلاب إلى كيفية الاستفادة من تنفيذ المشاريع والخطط الدراسية.
- ٦- استخدام طرق وأدوات حديثة لتحديد المستوى العلمي للطلاب حتى يمكن تحديد وتشخيص المشكلات و حتى يمكن الارتقاء بهذا المستوى.
- ٧- توجيه الطلاب الى ضرورة تفعيل والاستفادة من خطة ومصادر التعلم الذاتي
- ٨- إرشاد الطلاب إلى أهمية الاستفادة من الساعات المعملية المفتوحة (open lab. Hours) لتحسين والارتقاء بمستواهم الأكاديمي.
- ٩- إعلام الطلاب بطبيعة دور المرشد الأكاديمي ومسؤولياته الأكاديمية والتربوية تجاههم.

ب- مهام تتعلق بالنواحي العلمية والتعليمية للطلاب وتتمثل فيما يلي:

- ١- التنسيق مع أساتذة المادة للتغلب على المشكلات التي تواجه الطلاب في دراسة المقررات في الفصل الدراسي التالي.
- ٢- استمرارية تطبيق نظام ملف الإنجاز (students portfolio)
- ٣- تقديم قائمة بالمصادر العلمية التي يمكن أن تساعد الطلاب على التميز الإبداع.
- ٤- تشجيع الطلاب على الانخراط في الأنشطة الأكاديمية لتحسين مستواهم الدراسي وتفعيل إجراءات التعلم الذاتي.
- ٥- التعرف على الطلاب ضعاف التحصيل والمتفوقين دراسيا ووضع طرق مناسبة لكل حالة للارتقاء بالمستوى التعليمي ومساعدة المتفوقين على الاحتفاظ بتميزهم.
- ٦- مساعدة الطلاب على الإبداع من خلال اكتشاف ذواتهم وتكليفهم بأنشطة أكاديمية تثرى الإبداع لديهم وذلك من خلال اللقاءات المستمرة معهم ، ومع أعضاء هيئة التدريس والهيئة الإدارية والإشرافية.

- ٧- مساعدة الطلاب للاستفادة من خبرات أعضاء هيئة التدريس ومساعدتهم في حل مشكلاتهم بالطرق العلمية الملائمة لكل حالة. (الدعم النفسي يمثل القدوة).
- ٨- تطبيق المقاييس العلمية المناسبة (Measurable) التي تساعد الطالب على فهم ذاته وإدراك ميوله وجوانب القوة لديه أو القصور مثل الاستبيانات والمقابلات الشخصية.
- ٩- إطلاع الطلاب على الجديد في مجال التخصص بالتنسيق مع المحاضرين وتعظيم الاستفادة من الإمكانيات الالكترونية.
- ١٠- توجيه الطالب الى كيفية الاستفادة من الأجازة الصيفية وتنفيذ المشاريع والخطط الدراسية التي تساعد في تحسين مستواه العلمي (مشروعات طلابية) .
- ١١- تقديم استشارات الاختراع والإبداع الفكري.

ج - مهام تتعلق بالنواحي الاجتماعية والسلوكية للطلاب وتتمثل فيمايلي:

- ١- العمل على إحداث تغييرات ايجابية في أنماط سلوك الطالب بمساعدته على التوافق والتكيف مع بيئته الاجتماعية والتواصل مع أقرانه من خلال اللقاءات الدورية معه وتوجيهه نحو قيم التفاعل الجماعي.
- ٢- تشخيص بعض الحالات السلوكية للطلاب ومحاولة التوصل لحلول ايجابية.
- ٣- تقديم الاستشارات النفسية والعلاجية من خلال الالتقاء بالطلاب في مكتب المرشد الأكاديمي.
- ٤- عمل لقاءات جماعية بالطلاب من خلال الندوات والاجتماعات لتوطيد التقارب بين الطلاب.
- ٥- إتاحة الفرصة لكل فرد للتعبير عن آرائه وأفكاره الخاصة ومحاولة توصيلها للمختصين.
- ٦- العمل على إقامة علاقات اجتماعية ايجابية بين الأستاذ والطالب.
- ٧- زيادة الدعم المعنوي للطلاب من خلال تسهيل اتصالهم بالادارة وعرض مشكلاتهم الشخصية والدراسية مع التأكد من وضع حلول فعالة.
- ٨- تفعيل التواصل الاجتماعي للطلاب من خلال تشكيل الفرق المختلفة لممارسة الأنشطة الرياضية والترفيهية والإبداعية لكل أعضاء الجماعة. (Events)
- ٩- مساعدة الطلاب ذوي الظروف الخاصة للتغلب على إعاقاتهم المستجدة ومشكلاتهم الصحية.

مهام تتعلق بالنواحي الإبداعية للطلاب وتتمثل فيما يلي:

- ١- مساعدة الطلاب في التعرف على قدراتهم وإشباع ميولهم الخاصة.
- ٢- تقديم برامج وأنشطة تلبي الإحتياجات الإبداعية للطلاب.
- ٣- التعاون مع أعضاء هيئة التدريس في تخطيط أنشطة إثرائية لتنمية الإبداع لدى الطلاب.

- ٤- تقديم حوافز مادية ومعنوية للطلاب المبدعين.
- ٥- الإعلام المستمر بالطلاب المبدعين بالوسائل الإعلامية المتاحة.
- ٦- الإعلان عن مسابقات ثقافية وعلمية وتشجيع الطلاب على الاشتراك فيها.
- ٧- إتاحة الفرصة للطلاب للتعبير عن آرائهم ومقترحاتهم الإبداعية بحرية.

الإجراءات

- ١- تكريم الطلاب المتفوقين أمام زملائهم الطلاب في حفل يشارك فيه الجهاز الإداري بالكلية وأعضاء هيئة التدريس وأولياء أمورهم ، ويتم خلاله توزيع الشهادات والجوائز التقديرية.
- ٢- متابعة السير الدراسي للطلاب المتفوقين لتعزيز جوانب دعم تفوقهم وإستمراريته.
- ٣- مناقشة كافة المعوقات التي من شأنها التأثير على تفوقهم ومن ثم مساعدتهم على تعلم كيفية تذليلها والحد من أثرها السلبي على تفوقهم الدراسي وإستمراريته.
- ٤- حفز الطلاب المتفوقين على المزيد من التفوق والنجاح خلال هذا العام بتكثيف الجد والمثابرة بما يتناسب ومستجدات محتوى المقررات الدراسية لصفوفهم هذا العام.

الإرشاد الأكاديمي

إنطلاقاً من السعى المستمر لكلية طب الأسنان جامعته طنطا نحو التميز و التطوير و الإرتقاء بكافة النواحي الداعمة للعملية التعليمية و فى إطار حرص إدارة الجامعة و قياداتها الحكيمة على تقديم كامل الدعم و تيسير كافة السبل أمام الجميع فقد حرصت الجامعة على مواكبة كل ما هو جديد وبذل كل ما هو ممكن لتحقيق الرؤية و الهدف المنشود و الوصول للريادة و التميز .

فإن نظام الإرشاد الأكاديمي الفعال والناجح يحتاج إلى بعض المقومات و العناصر الهامة لضمان إستمرار نجاحه وكفاءته و التى ستقوم إدارة الجامعة بالإشراف عليها و متابعتها بعنايه الفتره القادمه وهى كما يلي:

- توضيح نظم وقواعد الإرشاد الأكاديمي للطلاب و المرشدين الأكاديميين وتنظيم إجراءاته.
- وضع آليه واضح و مخطط لتدريب المرشدين الأكاديميين.
- توفير المعلومات الكافية عن الطلاب وإجازههم الدراسى.
- عمل نظام لتقييم أداء الإرشاد الأكاديمي بصفة مستمرة ومنتظمة.
- الاهتمام بمعرفة آراء الطلاب ومدى رضاهم عن الإرشاد الأكاديمي ومدى فاعليته .
- توفير سياسة لتحفيز المرشدين الأكاديميين.

الإرشاد الأكاديمي

يعتبر الإرشاد الأكاديمي بكلية طب الأسنان أحد أهم النقاط القويه لدعم و متابعة الطلاب لما لها من الآثار الإيجابية العديده على المستوى التعليمي.

- رسالة الكلية
- رؤية الكلية

أهداف الإرشاد الأكاديمي

- يهدف الإرشاد الأكاديمي الى وجود مرشد أكاديمي للطلاب يعمل على:
- توعية الطلاب بنظام الكلية و توجيههم نحو أفضل الطرق للإستذكار و الدراسة.
- مساعدة و توجيه الطالب بالإرشادات التى تؤدى لتفوقه الدراسى و المساعدة فى الإعداد والتخطيط لمستقبله العلمى.
- مساعدة الطالب فى تسجيل الساعات الدراسية المتوافقة مع قدراته و المتفقة مع النظام والقواعد الأكاديميه بالكلية.
- إرشاد الطالب إلى الإستفادة من نظام الساعات المعتمدة للحصول على أفضل المقررات وأنسب البدائل المطروحة.

نظام الساعات المعتمدة

إتبع نظام الساعات المعتمدة في برامجها المختلفة حيث أنه يتيح للطلاب حرية إختيار المقررات الدراسية و تقسيم العبء الدراسي خلال فترة دراسته نظراً لمرونة نظام الساعات المعتمدة حيث يستطيع الطالب تجزئة المقررات المطلوب دراستها على مدة زمنية حسب قدراته الشخصية و وفقاً للقواعد العامة للجامعة. تعرف الساعة الدراسية المعتمدة بأنها وحدة قياس دراسية لتحديد وزن كل مقررنسبة للمقررات الأخرى وهى تعادل محاضرة واحدة نظرية مدتها ساعة واحدة فى الأسبوع أو تدريب عملى مدته ساعتان أسبوعياً طوال الفصل الدراسى. تحدد كل كلية تبعاً للوائحها الداخلية إجمالى عدد الساعات المعتمدة المطلوبة للتخرج فى جميع مجالات التخصص و تكون مقسمة كما يلى:

المقررات الإلزامية

هى تلك المقررات الأساسية و التخصصية بالكلية و التى يجب على الطالب إجتيازها جميعاً بنجاح كجزء من متطلبات التخرج طبقاً للائحة.

المقررات الاختيارية

هى مجموعة من المقررات التى يمكن للطلاب أن يختار منها و يمكن أن تشمل مواد إختيارية فى مجال التخصص أو مواد إختيارية عامة و تهدف إلى ضمان إتساع المعرفة و إستكمال المواصفات الأساسية للخريج.

مقررات متطلبات الجامعة

و هى مجموعة من المقررات المطلوبة من جميع طلاب الجامعة و تهدف الى إكساب الطالب المعلومات و المهارات التى تساعد فى بناء شخصيته و تساعد على دراسة المقررات المتخصصة المختلفة و يجب على الطالب إجتيازها فى بداية دراسته بالكلية.

مواعيد الدراسة

- تتم الدراسة فى كليه طب الاسنان على فصلين دراسيين بالإضافة لفصل الصيف:
- فصل الخريف (الفصل الدراسى الاول) يستمر لمدة 15 أسبوع.
- فصل الربيع (الفصل الدراسى الثانى) يستمر لمدة 15 أسبوع.
- فصل الصيف (الدراسة فيه اختيارية) وليست اجبارية يبدأ خلال و يستمر لمدة أسابيع.

نظام الإرشاد الأكاديمى

هو نظام يشترك فيه جميع الساده أعضاء هيئة التدريس و الهيئه المعاونه لتعريف الطلاب بأنظمة و سياسات الكليه ومتابعتهم أكاديمياً و توجيههم ومعاونتهم على التقدم فى دراسته بما يحقق جميع الأهداف المطلوبه.

المرشد الأكاديمى العام

يقوم وكيل الكليه لشؤون التعليم والطلاب – المنسق الاكاديمى للبرنامج الدولى بتوزيع الإرشاد الاكاديمى وعمل الهيكل التنظيمى للإرشاد على أن يتم مراعاة النقاط الآتية فى ذلك:

- يراعى إشتراك جميع الساده أعضاء هيئة التدريس (غير المكلفين بمراكز اداريه) والهيئه المعاونه فى أعمال الإرشاد الأكاديمى و الإشراف على الطلاب.
- الأولويه فى توزيع الإرشاد الأكاديمى تكون للساده الأساتذه ثم الأساتذه المساعدين ثم المدرسين ثم الهيئه المعاونه بعد ذلك.

- يراعى عدم إشراك أعضاء الهيئة المعاونه الجدد فى أعمال الإرشاد الاكاديمى إلا بعد مرور عام أكاديمى على تعيينهم.
- يراعى العدالة و التوازن فى توزيع أعداد الطلاب لدى المرشد الأكاديمى بحيث لا يزيد عدد الطلاب لدى المرشد الأكاديمى بأى حال من الأحوال عن 25 طالباً.
- المرشد الأكاديمى
- هو أحد أعضاء هيئة التدريس أو الهيئة المعاونة و يتم تكليفه بناءً على توزيع الإرشاد المعتمد من عميد الكلية ليقوم بمهمة الإرشاد الأكاديمى و الإشراف على مجموعة من الطلاب بالكلية و متابعة تقدمهم الدراسى و موقفهم الأكاديمى حتى التخرج.

مهارات المرشد الأكاديمى

المرشد الأكاديمى الناجح هو القادر على تحقيق التواصل الفعال مع طلابه و يستطيع أن يحدد إحتياجاتهم و يجيد الإستماع إليهم و يفهمهم و يهتم بشكواهم و لايهاجمهم و يعمل معهم و يشاركونهم فى التخطيط الجيد لدراساتهم و يثق بقدراتهم. لذا ينبغى على المرشد الأكاديمى تنمية بعض المهارات الهامة لتحقيق الأهداف المرجوة بنجاح ومن هذه المهارات:

المرشد الأكاديمى

هو أحد أعضاء هيئة التدريس أو الهيئة المعاونة و يتم تكليفه بناءً على توزيع الإرشاد المعتمد من عميد الكلية ليقوم بمهمة الإرشاد الأكاديمى و الإشراف على مجموعة من الطلاب بالكلية و متابعة تقدمهم الدراسى و موقفهم الأكاديمى حتى التخرج.

مهارات المرشد الأكاديمى

المرشد الأكاديمى الناجح هو القادر على تحقيق التواصل الفعال مع طلابه و يستطيع أن يحدد إحتياجاتهم و يجيد الإستماع إليهم و يفهمهم و يهتم بشكواهم و لايهاجمهم و يعمل معهم و يشاركونهم فى التخطيط الجيد لدراساتهم و يثق بقدراتهم. لذا ينبغى على المرشد الأكاديمى تنمية بعض المهارات الهامة لتحقيق الأهداف المرجوة بنجاح ومن هذه المهارات:

• حسن الإستماع	• القيادة الإيجابية
• التعاطف و حسن المعاملة	• التخطيط و المنهجية فى العمل
• إدارة و استثمار الوقت بشكل جيد	• القدرة على إتخاذ القرارات و حل المشكلات

دور المرشد الأكاديمى مع الطالب

- إعداد ملف خاص لكل طالب يحتوى جميع المستندات المتعلقة بتسجيل المقررات و مدى تقدمه الدراسى بالكلية.
- توجيه الطالب فى عملية التسجيل و إختيار المقررات.
- مساعدة الطالب فى عمل الجدول الدراسى و التأكد من عدم وجود تعارض فى مواعيد جدول الطالب الدراسى و التأكيد على أهمية الحضور و الانضباط خلال الدراسة .
- شرح متطلبات التخرج للطالب من حيث المعدل التراكمى و عدد الساعات المعتمدة التى يجب على الطالب اجتيازها للتخرج .

- التقييم الدورى لأداء الطالب كى يتمكن الطالب تحت المراقبة الأكاديمية من رفع معدله التراكمى كذلك مساعدة الطالب المنتظم فى الحفاظ على معدله التراكمى أعلى من الحد الأدنى دائماً .
- يساعد المرشد الأكاديمى الطلاب فى مواجهة الصعوبات التى تتعلق بتخصصاتهم وذلك بتحديد أسباب المشكلة و اقتراح الحلول المناسبة لها مثل:
 - كيفية إدارة الوقت الذى تتطلبه الدراسة وعدم إهداره .
 - إرشاد الطالب على الطريقة المثلى التى تحافظ على وجود علاقة طيبة مع أعضاء هيئة التدريس .
 - التعامل النفسى مع الطالب من حيث إعدادة ذهنيا للإمتحانات ومساعدته فى طريقة التعامل مع التوتر و القلق المصاحب لهذه الحالة.
 - تشجيع الطلاب على القيام بالتكليفات اللازمة لزيادة قدراتهم التى تؤهلهم للإستمرار فى الدراسة بنجاح.
 - يقوم المرشد الأكاديمى بدور المرشد الإجتماعى و النفسى للطلاب وتقديم الدعم الإجتماعى والنفسى للطلاب بالإشتراك مع ولى الأمر وإدارة الكلية و اللجان الداعمة لذلك لإتخاذ الإجراءات المناسبة .

الدراسات العليا

الجهاز الادارى بقسم الدراسات العليا

السيدة / زينب نوفل

مديرة إدارة الدراسات العليا

السيد / فيصل عبدالحميد البلتاجي

أخصائي دراسات عليا

السيدة/ ولاء جابر

أخصائية دراسات عليا

يقوم قسم الدراسات العليا بالكلية بتقديم خدماته للطلاب الدارسين بالكلية في مراحل الدراسات العليا المختلفة (ماجستير - دكتوراة - دبلومات)

- القيد والتسجيل للدرجات العلمية المختلفة التي تمنحها الكلية لمرحلة الدراسات العليا

درجة الماجستير في طب وجراحة الفم والأسنان في أحد الفروع الاكلينيكية الاتية :-

♣ الاستعاضة الصناعية

♣ تقويم الأسنان

♣ جراحة الفم والوجه والفك والتجميل

♣ طب أسنان الأطفال

♣ طب الفم وأمراض اللثة وطرق الاشعة والتشخيص والأشعة

♣ العلاج التحفظي للأسنان

♣ التيجان والجسور

♣ علاج الجذور

♣ طب الأسنان الوقائي والصحة العامة للأسنان

♣ درجة ماجستير في العلوم الأساسية في طب الأسنان (بيولوجيا الفم و أمراض الفم)

♣ درجة دكتور في طب وجراحة الفم والأسنان في أحد الفروع الاكلينيكية السابق ذكرها

♣ درجة دكتوراه الفلسفة في العلوم الاساسية في طب الأسنان (بيولوجيا الفم و أمراض الفم و خواص

المواد الحيوية في طب الأسنان)

دبلوم الدراسات العليا في:-

♣ الاستعاضة الصناعية

♣ جراحة الفم والوجه والفك والتجميل □

♣ طب أسنان الأطفال □

♣ طب الفم وأمراض اللثة وطرق الاشعة والتشخيص والأشعة

♣ العلاج التحفظي للأسنان

♣ التيجان والجسور

♣ علاج الجذور

♣ طب الأسنان الوقائي والصحة العامة للأسنان

الرعاية الصحية للطلاب

تقوم الجامعة برعايه ابنائها الطلاب المقيدین للدراسة لنيل درجة البكالوريوس وتقوم الكلية بتحول الطالب المريض الى مستشفى الطلبة الجامعى بموجب خطاب يتسلمه الطالب وتقوم المستشفى بعلاجه . وفى حالة شراء الطالب الادوية من الخارج يتقدم للكلية بمستندات الشراء لصرف له نصف تكاليف هذا العلاج عن طريق استحقاقات الكلية . حسب القوانين واللوائح المحددة .

مكتبة الكلية

المكتبة هى مركز علمى دائم لكل الدارسين والباحثين ومن اهم الوسائل التى استعانت بها الامم الراقية فى نشر العلوم والمعرفة .وأصبحت المكتبة تعتمد على تكنولوجيا المعلومات بجميع انواعها . لذا فمكتبة الكلية هى مكتبة جامعية متخصصة فى مجال طب الأسنان وهى موضع اهتمام السادة المسؤولين بالجامعة والكلية لكى تكون دائما متقدمة ومتطورة فى جميع المجالات .
مكتبة الكلية تنقسم الى عدة مكتبات متخصصة .

اولا : مكتبة الطالب :

الطالب هو المنتج والهدف الاول بالجامعة والكلية ولذلك فان مكتبة الطالب تنال كل اهتمام لتقديم خدمه على أعلى مستوى من الجوده منها ..

توفير احدث الكتب العلمية.

توفير خدمة التصوير.

توفير خدمة الاعارة الخارجية للطلبة .

شروط الاعارة الخارجية للطالب:

سحب استمارة من المكتبة وملء بياناتها

يوقع على الاستمارة ضامن ويكون من موظفى الحكومة وتعتمد من جهة العمل

اعتماد قسم شئون الطلاب بالكلية على الاستمارة للتأكد من دفع المصاريف بكتابة رقم القسيمة واثبات الفرقه الخاصة للطلاب .

تقديم الاستمارة بعد لإستيفاء البيانات المطلوبة مع تقديم صورتين

ثانيا: مكتبة الدراسات العليا :

تخدم مكتبة الدراسات العليا اعضاء هيئة التدريس بالكلية وطلبة الدراسات العليا وكل اعضاء هيئة التدريس الوافدين من خارج الكلية وتحتوى على ..

احدث المجلات العلمية فى مجال طب الأسنان

الرسائل الجامعية فى جميع تخصصات طب الأسنان

عدد كبير من الابحاث العلميه الحديثه فى مجال طب الأسنان للساده اعضاء هيئة التدريس بالكلية وايضا من خارج الكلية .

ويوجد خدمة التصوير .

ثالثاً: المكتبة السمعية البصرية :

تعتبر المكتبة السمعية البصرية بمثابة مركز علمي بالكلية وتحتوى على أحدث الأجهزة العلمية وبها ..

- # قاعة لعرض الافلام العلمية .
- # عقد الدورات التدريبية والمؤتمرات.
- # مناقشه رسائل الماجستير .
- # عمل السيمينار الخاص بالاقسام .
- # محاضرات لطلبة الدراسات العليا.

رابعاً: المكتبة الرقمية او مكتبة المستقبل :

توجد المكتبة الرقمية بغرفة داخل مكتبة الطالب وتحتوى على عدد ٥ اجهزة حاسب آلى مخصصه لعملها فقط .

- تم تخزين كل الكتب العلمية والمجلات العلمية والرسائل الجامعية على الحاسب الالى
- يتم التنفيع حالياً بالمكتبة الرقمية .

الجهاز الادارى بالمكتبة

السيد / دعاء محمد كمال مدير مكتبة الكلية اخصائى وثائق ومكتبات بدرجة مدير عام

مكتبة الدراسات العليا

السيد / أشرف فتحى العقاد (اخصائى أمن)

مكتبة الطالب

السيد/ عبير ابو حمر اخصائى ثابت وثائق ومكتبات

السيدة / أميرة المحلاوى اخصائى شئون طلاب

السيدة / نعمات سامى سليمان اخصائى علاقات عامة

المكتبة السمعية والبصرية

السيد/ اسامة عيد ندا اخصائى أول وثائق ومكتبات

نبذة عن التربية العسكرية

أولاً: التربية العسكرية لطلاب الجامعات

تعتبر التربية العسكرية مادة أساسية من مواد الدراسة في مرحلة التعليم الجامعي طبقاً للقانون رقم ٤٦ لسنة ١٩٧٣ م وتهدف دراسة مادة التربية العسكرية إلى غرس روح الولاء لدى شباب مصر وتنمية الوعي العسكري لدى الطلبة مما يساعد على تنشأة أجيال قادرة على تحمل المسئولية بداية من تأدية خدمته العسكرية وانطلاقاً إلى تحمل المهام الوطنية المختلفة في كافة المجالات .

وتعلن إدارة التربية العسكرية بجامعة طنطا عن مواعيد عقد دورات التربية العسكرية قبل بداية هذه الدورات بوقت كافٍ عن طريق إعلانات توضع في لوحة إعلانات التربية العسكرية بالجامعة وأيضاً في لوحة الإعلانات المتعددة والمنتشرة داخل الحرم الجامعي وإيضاً توزع هذه الإعلانات على إدارة شئون الطلاب بكل كلية .

لذا يجب عليك عزيزي الطالب بمجرد دخولك إلى الحرم الجامعي وانتظامك في الفرقه الأولى أن تبادر بالتعرف على مواعيد إنعقاد هذه الدورات وتخطط لنفسك من الآن الميعاد الذي يناسبك وتتقدم قبله بشهر على الأقل إلى إدارة التربية العسكرية بالجامعة ومعك الآتى

عدد

- صورة شخصية حديثة مقاس ٦x٤ ألوان
- ١ صورة كارنية الكلية
- ١ صورة البطاقة الشخصية
- لكي يتم ملئ النموذج الخاص بتسجيلك في دوره المناسبه طبقا للكثافه المحدده لها من الطلاب .
- مفردات زي التربية العسكري ::
- ١ - قميص كحلى / لبنى سادة .
- ٢ - بنطلون كحلى / أسود سادة .
- ٣ - حذاء جلد أسود / كحلى .

حالات الإعفاء من مادة التربية العسكرية

- يعفى من التربية العسكرية كل من هو غير لائق طبياً بعد الكشف الطبى علىه عن طريق القومسيون الطبى بالجامعة محول بخطاب من إدارة التربية العسكرية .
- ويعتبر الطالب غير لائق طبياً فى الحالات الآتية فقط ::
- أ- الأمراض العضوية بالقلب .
 - ب- الأمراض العقلية الظاهرة .
 - ج- شلل الأطفال أو بتر أحد الأطراف .
 - د- فقد الإبصار .
 - ٢ - من أنهى خدمته بالقوات المسلحة أو الشرطة المدنية أو مازال يخدم بهما أو أمضى ستة أشهر فأكثر بخطاب يفيد ذلك.
 - ٣ - الطالب ذو الجنسية المزدوجة .
 - ٤ - الطلبة المتخذ ضدهم إجراء من جهات أمنية .

توقيتات دورات التربية العسكرية

- اثناء الفصل الدراسي الاول

- دورات استثنائية للطلبة المتخلفين عن التجنيد طبقا للخطط
- دورات عادية اثناء اجازة نصف السنة

- اثناء الفصل الدراسي الثانى

- دورات استثنائية للطلبة المتخلفين عن التجنيد
- دورات اثناء اجازة اخر العام

عزيزى الطالب

سارع بحجز مكان لك فى أحد دورات التربية العسكرية لأن ذلك لفضل بكثير من تأجيلها إلى السنوات التالية حيث ان تأجيلها قد يؤدى بك إلى تأجيل تجنيدك لمدة سنة أو أكثر (شرط أساسى لقبول أوراقك فى منطقة التجنيد شهادة المؤهل الدراسي والتي لن تحصل عليها إلا بعد اجتيازك دورة التربية العسكرية بنجاح) وأيضا قد يضيق عليك ذلك التأجيل فرصة للإعفاء النهائى من الخدمة العسكرية فى حالة تقديم أوراقك إلى منطقة التجنيد مع أقرانك فى نفس الوقت .

وتهيب إدارة التربية العسكرية بجامعة طنطا جميع الطلبة الذكور المنتظمين والمنتسبين من منطق الحرص على مصلحتهم بالمبادرة والنوجة إلى مقر الإدارة بمبنى كلية الحقوق لإستفسار عن أية أسئلة من شأنها توضيح مفهوم التربية العسكرية للطلاب وتزويده بالمعلومات الكافية عن مواعيد الدورات المختلفة التى تناسب مواليد النصف الأول من السنة وأيضا مواعيد الدورات التى تناسب مواليد النصف الثانى من السنة .

ثانيا: التربية العسكرية لطالبات الجامعات

أولاً:- التعليمات والأوامر المستديمة لحضور دورة التربية الوطنية:

١. حضور جميع طالبات الدورة اليوم الأول الساعة التاسعة صباحاً .
٢. الحضور طبقا لمكان إنعقاد الدورة.
٣. الإلتزام بتوقيتات إنعقاد الدورة.
٤. تنفيذ الأوامر المستديمة الصادرة من إدارة التربية العسكرية بجامعة طنطا وأي تعليمات أخرى تصدر في حينه.
٥. عدم حمل التليفون المحمول سواء مفتوحاً أو مغلقاً أثناء إنعقاد الدورة.
٦. الإلتزام بحضور المحاضرات الإلكترونية وإجراء البحث والإختبار النهائي للدورة وفى حالة عدم الإلتزام يتم إلغاء الدورة.
٧. فى حالة وجود أي أمراض مزمنة أو معدية تؤثر على اللياقة الطبية للطلاب وتمنعه من أداء التربية الوطنية(العملي) يتم بتواجد شهادة من الإدارة الطبية بإدارة الجامعة تفيد بالحالة الصحية للطلاب ومدى لياقته الصحية قبل بدء الدورة بوقت كافى لإدارة التربية العسكرية.
٨. مراعات الإلتزام بالإجراءات الاحترازية للوقاية من فيروس كورونا (التباعد - ارتداء الكمامة - إستخدام المطهر "الكحول").
٩. الزي يتم الإلتزام بتبشرت بكم نيبتي اللون وغطاء الرأس للمحجبات -أبيض اللون أو كاب أبيض".
١٠. فى حالة عدم الإلتزام بتنفيذ التعليمات السابقة يتم إلغاء الدورة وتعتبر مرة رسوب وفقاً للائحة الصادرة من جامعة طنطا بذات الشأن.

تعليمات التسجيل

(ملحوظة) إتمام عملية الدفع بمنصة الدفع الإلكتروني لا تعني إتمام عملية التسجيل بالدورة المُختارة ولكن يجب إعادة تحميل صفحة التسجيل والضغط علي (تسجيل) أسفل الصفحة وذلك لإستكمال خطوات التسجيل والوصل إلي طباعة نموذج التسجيل وطباعته (ورقي / PDF).

- ١ - يتم التأكد من إختيار حالة الطالبة (طالب - خريج - محول) بصورة صحيحة.
- ٢ - يتم التأكد من إختيار العام الجامعي للطالبة بصورة صحيحة .
- ٣ - يتم التأكد من إختيار الكلية التابع لها الطالبة بصورة صحيحة

التعليمات الخاصة بالبحث:

- ١ - إعداد ورقة بحثية فردى كاختبار عملي مقيم من ٣٠ درجة ويتم تحميله على الموقع بواسطة الطالبات
 - ٢ - يتم إتباع المحددات الآتية عند إعداد الورقة البحثية:
 - يتم إعداد وتنفيذ الورقة البحثية
 - يتكون البحث من ١٠ – ١٥ ورقة (ملف pdf أو word) ويشمل على الاتي
 - الورقة الأولى تشمل عنوان البحث وبيانات الطالبة كاملة " الاسم/ الكلية /الفرقة/ الرقم القومي"
- (a) المقدمة: من ١٥-٢٠ سطر فى عدد (١) صفحة.
 - (b) الموضوع: عدد من (٢ - ٣) فصل من (١٠ - ١٢) صفحة .
 - (c) الخلاصة والخاتمة: من ١٥-٢٠ سطر فى عدد (١) صفحة.
 - (d) المصادر (مواقع إلكترونية - الخ).
 - (e) عدم وضع صور داخل البحث .

والله نسأل أن يوفقنا إلى خدمة أبنائنا الطلابمع تمنياتى بدوام التوفيق والنجاح

العميد /

مدير إدارة التربية العسكرية - جامعة طنطا

مركز اللياقة البدنية

عزيزي الطالب:

لقد ثبت أن الأشخاص الذين يزاولون الرياضة وتدريب اللياقة البدنية أثناء الدراسة يكونوا أكثر يقظة و انتباها ومؤهلون لأن يكون تحصيلهم العلمي أفضل من غير الممارسين .

وقد إهتمت جامعة طنطا بهذا المجال فأنشأت مركز اللياقة البدنية بالمجمع الطبى والآن نرحب بكم جميعا فى مركز اللياقة البدنية بالمجمع الطبى ولكى تشترك بمركز اللياقة يتبع الآتى:

- ١- تسحب إستمارة اللياقة البدنية من المركز .
 - ٢- يقوم الطالب بإستكمالها من الكلية وختمها بختام شعار الجمهورية مع إرفاق عدد (٢) صورة شمسية .
 - ٣- يتم توقيع الكشف الطبى على الطلاب المشتركين بمستشفى مبارك الجامعى .
 - ٤- يقوم المركز بالإشتراك مع إدارة النشاط الرياضى بعمل البطاقات والكارنيهات الخاصة باللياقة البدنية .
 - ٥- وبالممارسة عليك الإشتراك فى منتخب الجامعة للياقة البدنية وإختيار أفضل العناصر .
- ومخصص أيام الطلبة وهي (السبت / الإثنين / الأربعاء) والطلابات (الأحد / الثلاثاء / الخميس) وقد إهتمت جامعة طنطا بك عزيزي الطالب فى أثناء الاجازة الصيفية .
- فيمكنك الإشتراك بالمركز الصيفى للرياضة للجميع .
 - وفيه تمارس جميع هوايتك الرياضية مثل الألعاب الجماعية (قدم - طائرة - سلة - يد - والألعاب الفردية - ألعاب قوى - تنس طاولة - إسكواش - ومسابقات - ورحلات)
- التمرينات على يد متخصصين وعلى الأجهزة فى مركز اللياقة البدنية وجود ساونا للطلبة والطلابات .

وحدة تطوير النظم



تعتبر كلية طب الاسنان من اوائل الكليات التى أخذت بالتقنيات الحديثة والتي تحاول من خلال وحدة تطوير النظم المعروفة (MIS) تطوير اداء العاملين بالكلية وتطوير الاقسام التى تخدمها وذلك عن طريق شبكات وقواعد بيانات مربوطة مع وحدة تطوير النظم بالجامعة وتقع الوحدة بالدور الرابع بجوار قسم الجودة وتحتوى على عدد ٦ أجهزة حاسب الى وطابعة ليزر وجهاز اسكانر، وتشمل خدمات الوحدة الاقسام التالية:-

- شئون الطلاب
- الدراسات العليا
- شئون اعضاء هيئة التدريس
- شئون العاملين و مرتبات الكلية

الهيكل الادارى للوحدة

- | | |
|---------------------------------------------------------|-----------------------------------|
| مدير الوحدة | - السيد / جيهان عبد المنعم العلمي |
| مسئول Portal برامج | - السيد / هانى عادل عبد المسيح |
| مهندس شبكات | - السيد / مصطفى محمود الفخرانى |
| مسئول برامج MIS شئون الطلاب | - السيدة / هناء سمير طه |
| مسئول برامج MIS اعضاء هيئة التدريس | - السيد / ياسمين صبحى نصر |
| مسئول خدمات الكترونية للطلاب (بكالوريوس – دراسات عليا) | - السيد / حنان محمد عياد |
| مسئول خدمات الكترونية لأعضاء هيئة التدريس و معاونيهم | - السيد / امنية احمد سليم |
- أولا : شئون الطلاب:-**

- ادخال صور الطلاب وتعديلها على الجهاز وذلك لاستخراج الكارنيهات الالكترونية من وحدة تطوير النظم بالجامعة
- مراجعة جميع شهادات ميلاد الطلاب ومطابقتها بالنظام الالكتروني وذلك لطباعة شهادات مؤمنة صحيحة.

- اعدادا جميع القوائم للعام الدراسي لجميع الفرق وتسليمها لقسم شئون الطلاب ومراجعتها مع مسؤولي كل فرقة
- اعداد كشوف رصد الدرجات الخاص بالامتحانات.

- ١ - اعداد أرقام جلوس الطلاب وطباعتها وتسليمها على مسؤولي الفرق المختصة بها لتوزيعها على الطلاب
- ٢ - إدخال نتائج جميع الفرق في نهاية العام الدراسي على نظام الكنترول الالكتروني
- ٣ - اعداد كشوف الخريجين لقسم شئون العاملين وزارة الصحة .
- ٤ - اعداد بيانات الخريجين وذلك لاسخرج وطباعة الشهادات .

ثانيا : شئون أعضاء هيئة التدريس:-

- ١ - تحديث البيانات الخاصة بالسادة أعضاء هيئة التدريس بشكل دائم ومستمر
- ٢ - تعديل التخصصات الدقيقة لجميع أعضاء هيئة التدريس بالكلية
- ٣ - إدخال الدورات التدريبية الواردة من مركز التطوير (تنمية قدرات أعضاء هيئة التدريس)
- ٤ - إدخال الدورات التدريبية الداخلية الخاصة بالكلية لجميع أعضاء هيئة التدريس والمؤتمرات واللقاءات العلمية .
- ٥ - تحديث بيانات موظفي الكلية وهيئة التمريض لكي يتم استخراج بياناتهم من النظام الالكتروني.

ثالثا : الدراسات العليا:-

- ١ - إدخال البيانات الخاصة بطلاب الدراسات العليا (دبلوم – ماجستير – دكتوراه).
- ٢ - إدخال البيانات الخاصة بالمصروفات وأرقام وتواريخ القسيمة الخاصة بالدفع والأعذار والمخالفات والعقوبات المطبقة على الطلاب .
- ٣ - إدخال البيانات الخاصة بالمقررات الدراسية للطلاب .
- ٤ - تسجيل بيانات الرسائل العلمية وهى بيانات المشرفين والمحكمين الداخليين والخارجيين واسم الرسالة باللغة العربية والانجليزية .
- ٥ - إدخال البيانات الخاصة بالموافقات على القيد – التسجيل من لجنة الدراسات العليا بالكلية و الجامعة .
- ٦ - تسجيل بيانات نتائج امتحانات الدراسات العليا ومنح الدرجات العلمية للطلاب .

رابعا : نظام المرتبات

ادخال مفردات مرتب السادة أعضاء هيئة التدريس ومعاونيهم والسادة موظفي الكلية والعاملين حتى يتم استخراج المرتبات لنظام الكنترونى معروف .

رابعا : نظام اشئون العاملين

مراجعة وتعديل بيانات الموظفين بالكلية وتزويد الوحدة ببيانات العمالة الموسمية الذين تم تثبيتهم .

للتواصل بالكلية

www.tanta.edu.eg

www.facebook.com/tanta.university

٠٤٠٣٣٣٥٦٣١

٠٤٠٣٣٤٤١٧٣

- ت كلية طب الأسنان

- فاكس

إعداد
الدليل